

広
報

きたかた

Kitakata Public Relations

7月号
2026
No.247



目次 – contents –

- 水稲作付面積は県内何位？ …②
- ごみ減量化のカギは“生ごみ” …④
- 健康だより …⑥
- 情報ステーション …⑧
- きたかたフォトニュース …⑩

水稲作付面積

は、県内何位？

喜多方のお米

良質な水と肥沃な土壌、自然環境などに恵まれ、生産基盤の整備や機械化体系も進んでいることから、水田面積の約8割で主食用などのさまざまな水稲が作付けされています。

気になるランキングは？

水稲作付面積では、市町村ランキングで**2位**の実績を誇っています。

喜多方産米による交流

本市と友好都市である東京都東大和市の子どもたちの給食に、本市の学校給食でも使用している特別栽培米「コシヒカリ」の提供がされています。今年度は年3回、提供される予定です。

東大和市の小・中学生が来訪

6月6日(土)、7日(日)に、農業宿泊体験事業で、東大和市の小・中学生計20名が本市を訪れました。

1日目は、喜多方ラーメンを食べ、田植え体験(次ページ)を行い、高郷町の農家民宿に宿泊しました。

2日目は、高郷町で農業体験を行い、県営荻野漕艇場で解散式をしました。



▲ 喜多方産のお米を食べる東大和市の児童

水稲作付面積(令和6年度)

順位	市町村	面積
1	郡山市	7,610 ha
2	喜多方市	5,120 ha
3	会津若松市	4,630 ha
4	須賀川市	4,610 ha
5	いわき市	3,560 ha
6	白河市	3,420 ha
7	会津美里町	2,780 ha

農林水産省 統計情報

田植え体験と泥まみり

～山都町 上堰棚田～



◀講師の浅見さんに教わりながら



◀最後は川の水できれいさっぱり



◀お米づくりは大変だなあ

苗をちようどいい本数ちぎるのが難しかったけど、同じ感覚で丁寧に植えるのを頑張りました。最初は独特な泥のにおいや感触に慣れなくて、なかなか足を踏み出せませんでした。泥を落とした川の水は、とてもきれいで気持ち良かったです。来年も参加したいと思いました！



Interview

東大和市立
第一中学校 1年生
おおいし はる
大石 明さん

地域内外の有志により維持・保全部管理がされている棚田で、農業体験のお手伝いができたことを嬉しく思います。今回、植えたお米は秋に収穫し、参加した東大和市の児童・生徒へ提供します。



Interview

本木・早稲谷
堰と里山を守る会
あさみ あきひろ
浅見 彰宏さん

ごみ減量化のカギは “生ごみ”

環境省が年に1度実施するごみに 関する調査（一般廃棄物処理事 業実態調査）では、一人が一日当たり に出すごみの排出量について、本市 は917gで全国平均は839gとな っており、さらなるごみの削減が 必要になっています。

身近なごみで見ると、本市か
ら排出されている可燃ごみは、年間
約1・2万tにもなります。そのう
ち家庭ごみの収集で出た可燃ごみの
中身の約20%が生ごみであり、生ご
みは重量のおよそ80%が水分と言わ
れています。

水分を多く含んだ生ごみをそのま
ま捨ててしまうと、雑菌の繁殖や、水
分がごみ袋の中に溜まっていき、ご
みを出す際に「臭い」「重い」という原
因になります。

また、水分が多いままごみ処理場
に持ち込まれると、ごみを燃やす費
用が多くなってしまうので、

そんな生ごみも、ひと手間かける
だけで減らすことができ、ごみの焼
却などによる環境への負担を減らす
ことにつながります。この機会に私
たちの生活と密接に関係している
『ごみの減量』について考えてみま
しょう。

すぐに取り組める
方法は、次のページ
で紹介しています。



家庭ごみの分別に困ったら

喜多方地方広域市町村圏組合ホームページの「ごみ分別一覧表」をご確認ください。
※分別が間違っているごみや、出し方の悪いごみは収集しませんので、正しく分別し出し直してください。

ごみ分別一覧表 ▶



生ごみを「出さない」「つぐらない」

普段の買い物や食事の際に、以下のポイントを意識して、生ごみの減量につなげましょう。

買いすぎない

- 冷蔵庫の中身を確認する
- 本当に必要か考えて購入する

使い切る

- 食材を無駄なく使う

食べ切る

- 食べきれない量を調理する
- 外食時に注文しすぎない

食品ロス



Reduce

ちょっとした工夫で**生ごみ**を**減**らしましょう

家にあるものを活用しながらすぐに取り組むことができ、悪臭や重さを少しでも軽減できる方法をご紹介します。

① 手でしっかり水切りをする

生ごみをごみ箱へ入れる前に、しっかり絞って水切りをすることでごみの重さを減らすことができます。

また、生ごみの悪臭防止の効果もあります。



② 身近にあるもので水切りをする

直接生ごみに触れたくない方は、自宅にあるものを活用して水切りを行うことができます。

【ペットボトル】

不要になったボトルの上部を切り取る。



【CD・DVD】

不要になったCD・DVDのピットに水切りネットを通す。



③ 水切りをした後、さらに新聞紙などで水分を吸い取り乾燥させる

生ごみを新聞紙などに包んだり、生ごみを広げ風通しの良いところで天日干しすることで、水分が飛んで一気に減量化できます。



※クマやイノシシなどの野生動物にとって、生ごみも餌になりますので、天日干しの際は十分に注意してください。

④ 生ごみ処理機での乾燥や、コンポストを活用する

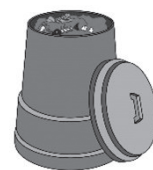
生ごみ処理機

生ごみを乾燥させることで、約80%減量させることができます。



コンポスト

生ごみを微生物の力で分解して、たい肥を作ります。畑などを所有している場合、たい肥を作ることでそれを再度畑に撒くことで肥料にすることもできます。



家庭用生ごみ処理機等購入補助金

対象 「生ごみ処理機」「キエーロ」「生ごみ処理容器(コンポスト・密閉型)」「ダンボールコンポスト」など

※1世帯いずれか1台の申請になります。

※ディスポーサーおよびディスポーサータイプの生ごみ処理機、容器以外の購入品(薬剤およびぼかし肥料)、オークションや個人売買で購入したもの、中古の購入品は対象外です。

金額 ①と②のいずれか低い額

① 購入額の2分の1以内

② **生ごみ処理機・キエーロ** 上限17,000円、**生ごみ処理容器・ダンボールコンポストなど** 上限3,000円

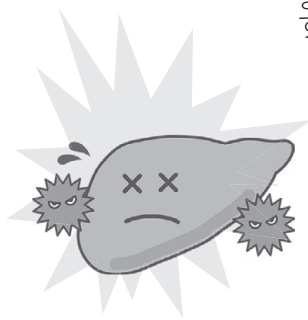
申請方法 購入する前に問い合わせてください。

問 申 市民生活課 環境政策推進室 ☎(24)5285 または各総合支所住民課

肝炎ウイルス検診は受けましたか？ 『7月28日は日本肝炎デー』

ウイルス性肝炎

ウイルス性肝炎は、肝臓の細胞が壊れていく病気です。この病気になると、徐々に肝臓の機能が失われてしまいます。



肝臓は「沈黙の臓器」

肝臓は「沈黙の臓器」と言われ、肝炎ウイルスに感染しても、ほとんどの場合、自覚症状がありません。気づかないうちに、肝硬変や肝がんへ重症化する恐れがあります。

肝がんの原因の約80%がウイルス性肝炎です

●一生に一度は肝炎ウイルス検査を受けましょう。

肝炎ウイルス検診のご案内

検査内容 B型・C型肝炎ウイルス検査(血液検査)

対象者 ①今年度40歳の方(令和9年3月31日時点)
②41歳以上で過去に検診を受けたことがない方。
※受診を希望する方は事前に問い合わせてください。

自己負担金

- ①今年度40歳になる方：無料
- ②41歳以上の方
 - ・集団検診：500円
 - ・施設検診：700円

その他 受診には肝炎ウイルス検診受診券(黄色)が必要です。お手元に受診券がない方は保健課健康推進室まで問い合わせてください。



●肝炎ウイルスに感染しても適切な治療で肝がんへの進行を防ぎます。

集団検診・施設検診で肝炎ウイルス検診を実施しています。また、福島県内の各

保健福祉事務所でも検査を受けることができます。

保健課健康推進室
0241(23)5836
問 会津保健福祉事務所
0242(29)5511

ほっときらり通信



喜多方市 地域・家庭医療センター
「ほっと☆きらり」
医師 武田 仁

自律神経の働きを整える 定期的な運動

みなさんこんにちは。今回は自律神経の話です。自律神経とは呼吸、心拍、体温、消化吸収や睡眠など、体のさまざまな働きを24時間休みなくコントロールしている神経系です。その働きは、自動車にたとえればアクセル役の交感神経系と、ブレーキ役の副交感神経系のバランスの上に成り立っています。

いわゆる自律神経失調症とは、身体的・精神的なストレスや、ホルモンバランスの変化などにより自律神経の働きが乱れ、めまい、動悸、立ちくらみ、下痢や便秘、イライラや不安、不眠など、さまざまな不快な症状が現れる病態です。自律神経の不調は加齢と

共に増え、特に高齢になるとアクセル役の交感神経系の働きは過剰に、一方でブレーキ役の副交感神経系の働きは弱くなりがちです。その結果、急な血圧上昇や動悸、便秘、不眠などの症状が目立つようになります。

自律神経失調症の治療は、まず健康的な食事と睡眠、そして適度な運動を継続することです。週3回以上の定期的な運動を行っている人は、自律神経の不調が少ないという研究結果もあります。自律神経失調症の不快な症状が続くと、体調に過度な不安を抱えてしまい、些細な体調の変化にも過敏になってしまうことがあります。そんな場合も十分な睡眠をとり、定期的な運動を継続し、自律神経の働きを整えることで、症状の改善が期待できます。定期的な運動には心身をリラックスさせる効果もあり、日常的に心身の不調を感じている方はぜひ試してみてください。



問 生涯学習課 生涯学習係
☎(24)5318



※発表の様子は、大会終了後に市公式YouTubeにて配信予定です。

◆日 程 7月31日(金)午後1時30分
◆会 場 喜多方プラザ大ホール
◆発表者 市内中学生6人(各校代表1名)

中学生が社会や世界に向けて考えていること、学校や地域、友人や家族との関わりの中で感じていることなど、少年らしい自由で率直な感性で意見を堂々と発表します。
多くの市民の皆さんのご来場をお待ちしています。

少年の主張喜多方市大会

少年たちの思いに
耳を傾けてみませんか?

社会教育関係団体紹介

喜多方ラージ友の会

卓球愛好者が集い、健康の増進と親睦を図り、卓球技術の向上を期することを目的として、楽しく活動を行っています。

卓球のラージボールを使用しているため、初心者でもすぐ上達し、男女問わず、何回もラリーを楽しむことができます。

上記の目的に賛同する会員の受け入れを随時行っていますので、興味のある方はお気軽にお問い合わせください。

- 活動場所 勤労青少年ホーム体育センター
- 対 象 興味のある方はどなたでも
- 会 費 年額1,000円
- 活動日時 毎週月曜日・金曜日 10時から12時
水曜日 13時から15時



問 甲 瓜生 幸男 ☎090-1066-5005

第23回蔵のまち喜多方 太極拳講習会

公益社団法人日本武術太極拳連盟より孔祥東先生をお招きし、22式太極扇の講習を実施します。

【日程】

10月4日(日)

9時15分～15時

【会場】

熱塩加納体育館

【内容】

22式太極扇

【申込期間】

6月22日(月)～9月4日

【受講料】

3,000円

【対象者】

太極拳経験者で太極扇を持参できる方

【申込方法】

専用申込フォーム、専用申込用紙での郵送またはファックス。皆さまのご参加をお待ちしております。



▲ 申込フォーム

問 生涯学習課 スポーツ振興班
☎(24)5327



市民の皆さんの生活に直結するいろいろな制度や催しなどを紹介するコーナーです。情報の詳細については、**問**へ連絡してください。

今月の納期

- 31日 固定資産税 2期
- 31日 国民健康保険税 1期
- 31日 介護保険料 1期

ラジオ広報番組 好評放送中

FM きたかた 78.2 MHz

ほっとチャンネル 月～金 午後0時15分

ほっとチャンネル ウィークリー 土・日 午前9時45分

ほっとチャンネル ピックアップ 土・日 正午

補助・支援

児童扶養手当の定時支給日

内容 7月10日(金)は、児童扶養手当の定時支給日です。

今回の支給は、5月分と6月分です。個別に支給通知は送付しませんので、登録されている通帳の記帳により確認してください。

問 ことも課 子育て支援班 (24) 5229 または各総合支所住民課

募集

第18回非核平和のまち 作文・習字コンクール作品

内容 平和維持と核兵器廃絶の重要性についての意識啓発を推進するため、非核平和に関する習字と作文を

募集します。

部門・課題

小学校1・2年生の部

区分 習字(硬筆)

課題 『へいわをまもる』

小学校3・4年生の部

区分 習字(毛筆)

課題 『平和』

小学校5・6年生の部

区分 習字(毛筆)

課題 『世界平和』

中学生の部

区分 作文

テーマ 平和に関すること(平和、反戦、非核化など)

応募資格 市内在住および市内の学校に通学する小・中学生

応募規格

習字(硬筆) 専用の応募用紙(市ホームページからダウンロード可)により、所定の欄に学校名、学年、氏名を記載してください。

習字(毛筆) 半紙に縦書き(公紙不要 作品の左側余白に学校名(スタンプ可)、学年、氏名を記載してください。

作文 題名は自由です。ワードなどを使用し、400字詰め原稿用紙3枚(1000×1200字以内(市ホームページからダウンロード可))で、作文の冒頭に題名、学校名、学年、氏名を記載してください。なお、生成AIは、使用不可とします。※いずれも1人1点とし、未発表のものに限ります。

応募締め切り 8月31日(月)

応募方法 市内の学校に在籍する方は、学校の指示により応募してください。

市外の学校に在籍する場合は郵送。作文は、二次元コード

表彰 各部門から最優秀賞1点と優秀賞2点を選定します。表彰式の日時は入選者にお知らせします。



▲ 提出フォーム

ド(提出フォーム)より、ワードなどのデータを提出してください。



問申 企画調整課 企画調整班

(24) 5209

止まらない社会を、止めない技術。



AXIS

—社員増員につき緊急募集—

データセンター内の運用監視オペレーターを募集中！ 未経験・第二新卒の方も大歓迎◎福利厚生も充実◎ 詳しくは二次元コードからご確認ください。



詳しくはこちら▶

キタカタオープン
ファクトリー2026夏

内容 本市に立地するものづくり企業による、地域一体型の工場見学を今年も開催します。

日時 7月24日(金)時間は企業ごとに異なります。

場所 各工場

対象者 小学生以上の児童・生徒およびその保護者(小学生は保護者の同行必須)

参加費 無料

定員 企業ごとに異なります。

申込期限 7月21日(月)

申込方法 市ホームページで開催要領を確認のうえ、申し込みフォームから申し込んでください。



▲申し込みフォーム

問 商工観光課 商工業・雇用・創業支援班
☎(24)5233



テクノセミナー受講者

動画編集「Filmora」

【基本コース】

日時 7月29日(水)、30日(木)午後6時～8時

申込期限 7月14日(火)

【応用コース】

日時 8月5日(水)、6日(木)午後6時～8時

申込期限 7月21日(火)

受講料 1500円、教材費1980円、定員10名は各コース共通。

ゼロから分かるPLC入門

日時 8月5日(水)、6日(木)午前9時～午後4時

申込期限 7月17日(金)

受講料 3100円、教材費無料、定員10名。

(受験対策コース)液化石油ガス設備士(技能試験対策)

日時 8月5日(水)午前9時～午後4時

申込期限 7月21日(火)

受講料 1900円、教材費無料、定員4名。



観光商品開発のためのマーケティング基礎

日時 8月19日(水)、20日(木)午前9時～午後4時

申込期限 8月4日(火)

受講料 4300円、教材費無料、定員10名。

「Adobe X AI」で、誰でも作れる美しいコンテンツ講座

日時 8月26日(水)、27日(木)午前9時～午後4時

申込期限 8月7日(金)

受講料 3100円、教材費2200円、定員10名



▲テクノアカデミー会津

問 県立テクノアカデミー会津 ☎(27)3221

ポリテクセンター会津 訓練生

募集コース テクニカルオペレーション科(機械CA・D・生産サポートコース)

電気設備技術科(電気設備技術コース)※各コースともビジネススキル講習付

訓練期間 8月4日(火)～令和9年2月26日(金の7カ月間)

定員 各コース3名

対象 ハローワークに求職登録している方で、職業訓練の受講が望ましい方

受講料 無料

申込期限 7月8日(水)

選考日 7月10日(金)

施設見学会

内容 職業訓練の見学会を行います。見学後には訓練体験ができます。

日時 毎週水曜日 午後2時～3時45分



申 ハローワーク喜多方 ☎(22)4111

問 ポリテクセンター会津(訓練課)

☎0242(26)0520

相続登記の申請が義務化されました

相続
成年後
見言遺

売買
贈与

会社
役員更
設立

土地
目更

建物
新築・増
築・増
取り壊し

農地
法許
可

大森登記事務所

〒966-0823 喜多方市字東川原田7261番地1



司法書士・土地家屋調査士・行政書士 大森 佳彦

相続登記のご相談は無料です。まずはお電話でご予約ください。

TEL (0241) 23-1222

太極拳ゆったり体操サポーター講習会

内容 市では「太極拳ゆったり体操」を活用して介護予防に取り組んでおり、指導員が地域の通いの場などで体操の指導を行っています。地域での高齢者福祉活動の一步を踏み出してみませんか？講演会のみ参加も可能です。

日時 7月25日(土) 午前9時30分～午後4時
※講演会のみ参加の場合は、午前9時30分～10時50分

対象者 医師から運動を禁止されていない方

定員 50人(サポーター講習会のみ)

場所 ひとつくり・交流拠点複合施設
アクシスひろばアイデミきたかた 介護人材養成室

受講料 1,000円

講師

①【講演会】「介護予防・健康増進のための運動の重要性」

関西福祉科学大学 保健医療学部リハビリテーション学科 森 耕平 准教授

②【サポーター講習会】太極拳ゆったり体操リーダー

申し込み方法 7月16日(木)までに、市ホームページ入力フォームまたは専用紙をFAX・メールで送付してください。専用紙は市ホームページまたは窓口で取得できます。

※講演会のみ参加の場合は、申し込み・受講料 不要

※サポーター講習会申し込みの方は手引書を各自準備してください。

問 申 高齢福祉課 地域包括ケア推進班 ☎(24)5242



募集

青少年ちやれんじ講座

内容 楽しみながら見学、体験などの学習をします。

日時 7月31日(金) 午前8時45分集合～午後4時15分(予定)

※喜多方プラザ出発・到着

場所 米沢市「米沢市上杉博物館ほか」

定員 15人

対象 市内に住む小学生

※保護者の参加不可

参加費 3,000円(昼食代含む)

申込期限 7月10日(金)

定員になり次第締め切ります。

問 申 中央公民館

☎(24)4811

認知症サポーター ステップアップ講座

内容 認知症への理解をさらに深め、ボランティア活動ができる方を養成するための講座です。受講後は「チームオレンジきたかた」のメンバーとして無理のない範囲で活動してみませんか？

対象 市内在住で過去に認知症サポーター養成講座を受講し、次に該当する方

・全3回とも受講可能な方

・本講座受講後に無理のない範囲でボランティア活動に協力できる方

第1回 講義「認知症への理解を深める」

日時 7月15日(水) 午後2時～3時30分

第2回 講義・グループワーク「チームオレンジの活動について」

日時 7月24日(金) 午後2時～3時30分

第3回 講義・グループワーク「認知症の方と共に地域で暮らしていくためにできることを考えよう」

日時 8月5日(水) 午後2時～3時30分

場所 大会議室(本庁舎2階)

定員 15名(先着順)

申込期限 7月8日(水)

申し込み方法 電話で申し込んでください。

問 申 高齢福祉課 地域包括ケア推進班

☎(24)5242



営業時間のご案内

月曜日～土曜日

朝7:00～深夜1:00迄

日曜日 朝9:00～夜22:00迄

お電話お待ちしております

ハセータクシー

TEL (0241) 22-0871

喜多方市字谷地田7434-2

☎ 0120-13-0871

お客様に☺で応える

有限会社

光陽印刷

取締役社長 山 中文人

☎(0241)22-7017 ✉ info@kouyou-print.com

🌐 <https://www.kouyou-print.com>

喜多方地方
広域市町村圏組合職員

行政職(高校卒程度)

内容 環境センターまたは喜多方プラザにおける管理運営業務もしくは事務局における事務

採用予定人数 若干名

受験資格 平成3年4月2日から平成21年4月1日までに生まれた方(学歴は問いません)

消防職(高校卒程度)

内容 各種災害における現場活動ならびに火災予防などに関する業務、その他消防行政に関する業務

採用予定人数 3名程度

受験資格 平成13年4月2日から平成21年4月1日までに生まれた方(学歴は問いません)

共通事項

受付期間 7月14日(火)～8月14日(金)

一次試験日 9月20日(日)

会場 磐梯町中央公民館

問申(行政職) 喜多方地方

広域市町村圏組合事務局

☎(22)3426

(消防職)消防本部

☎(22)6212

夏休み工作教室
ねんどでつくろう!
ミニパフェのスイーツデコ

内容 粘土でフルーツやアイスクリームのパーツを制作し、クリームをしぼって盛り付けながら、ミニパフェを作ります。

日時 7月26日(日)午前10時～正午

場所 喜多方プラザ第一会議室

講師 山家みゆき氏(スイーツデコ協会認定スイーツデコアーティスト)

対象 小学生

定員 20人(要申込)

参加費 800円

持ち物 ウエットティッシュ

申し込み方法 電話または直接申し込んでください。

問申 市美術館

☎(23)0404

渡辺おさむさんとデコ
べこをつくってみよう!

内容 スイーツデコを使って、自分だけの赤べこを作ってみましょう。

日時 8月1日(土)午前10時～正午

場所 喜多方プラザ第一会議室

講師 渡辺おさむ氏(造形作家)

対象 小学4年生

定員 15人(要申込)

参加費 1000円

申し込み方法 電話または直接申し込んでください。

問 市美術館

☎(23)0404

ギャラリートーク

内容 展示作品の解説を行います。

日時 8月1日(土)午後1時30分

場所 市美術館展示室

講師 渡辺おさむ氏(造形作家)

参加費 無料

※当日観覧券が必要です。

申し込み方法 電話または直接申し込んでください。

問 市美術館 ☎(23)0404

福祉サービスマスター
養成研修

内容 福祉サービスマスターおよび調理補助者として働くための基礎を学べます。

日時 8月6日(木)・7日(金)午前10時～午後4時

場所 塩川公民館

講師 (株)ニチイ学館、(公社)福島県栄養士会

対象 県内在住で就業を希望される60歳以上の方

受講料 無料

定員 6名程度

持参物 筆記用具、エプロン、バンダナ

申込期限 7月23日(木)

申し込み方法 申し込みフォームまたは、申込書をFAX(23)1316、郵送、持参のいずれかで提出してください。申込書は窓口で取得できます。



▲申し込みフォーム

問 市シルバー人材センタ

☎(23)1313



BEAUTY KADAN
ビューティ花壇東日本

さかいや生花店

福島県喜多方市宇1丁目4541-1
TEL&FAX 0241-22-1163

喜多方カトリック 見学・あそびにきませんか
千草幼稚園 満3歳児・3歳児 入園募集中

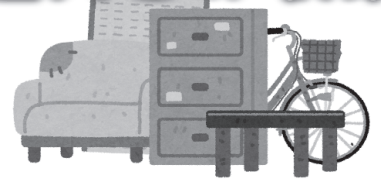
◎ 随時見学できます。お気軽にご連絡ください。
◎ 3歳のお誕生日から入園できます。

無料
(9:30~10:00まで)

月2回水曜日 1歳～3歳のおおさま対象の親子体操教室と終了後、保育者との楽しい活動をおこなっています。ご参加希望の方や詳しい内容をお知りになりたい方は、お電話でお問い合わせください。

喜多方市宇小田7534 TEL 0241(22)2094

8月 家庭の粗大ごみ収集



収集できる粗大ごみ

家庭で生じたもので、指定の燃やせるごみの袋や燃やせないごみの袋に入らない家具、自転車などの大型ごみを有料で収集します。

ただし、法律で製造メーカーによるリサイクルが義務付けられている家電リサイクル対象品(テレビ、冷蔵庫・冷凍庫、洗濯機・衣類乾燥機、エアコン)、パソコン、オートバイおよび環境センター山都工場で処理が困難なごみは収集できません。

詳しくは、市ホームページや各家庭に配付している「家庭ごみの分け方・出し方保存版」をご覧ください。

申込期間 8月3日(月)～7日(金)

収集日 8月25日(火)～31日(月)の予定

申し込み方法 申請書を窓口へ提出してください。申請書は窓口で取得できます。

① 申請の際に 1点500円、1000円、1500円の処理ステッカーを必要数購入してください。

② 受け入れ できる数は1世帯につき7点まで

③ 指定日 の午前8時30分までに処理ステッカーを貼ったごみを申請者本人が排出してください。

④ 専用の 収集車で収集します。時間は指定できません。

費用の免除制度

満75歳以上のみの世帯(世帯分離は対象外)、生活保護世帯、18歳未満の子どもと同居している母子世帯、身体障がい者のみの世帯など、一定の要件を満たす場合は費用を免除する制度があります。

問申 市民生活課 環境政策推進室

☎(24)5285または各総合支所住民課

お知らせ

つどいの場、O・u、O・I・u(オルオル)参加者募集

内容 障がいのある方が気軽に通え、誰かとおしゃべりをしたり、絵を描いたり、ただ過ごすだけでも良い、自由につどえる場です。

日時 毎月第3水曜日

午後3時30分～4時45分

場所 保健センター(8、10、2月)松山公民館(7、9、11、12、1、3月)

対象 障がいの種別・年齢・性別は問いません。

費用 無料

送迎 旧喜多方市内であれば送迎があります。

問 社会福祉課 障がい福祉係 ☎(24)5276

狂犬病予防注射はお済みですか?

犬の飼い主は毎年4～6月に狂犬病予防注射の接種を義務付けられています。

まだ注射が済んでない犬の飼い主の方は、速やかに動物病院での注射を実施してください。

なお接種後は、動物病院が発行した注射済証明書

を、窓口へ持参し、注射済票(手数料550円)を受け取ってください。

問 市民生活課

☎(24)5261または各総合支所住民課



重度心身障害者医療費受給者証の更新

内容 重度心身障害者医療費助成制度をご利用の方について、今年度の受給資格の有無を確認し、結果を7月下旬に通知します。受給資格がある方には新しい受給者証を同封しますので確認してください。

なお、保険証など変更事項のある方は別途手続きが必要ですが。

問申 社会福祉課 障がい福祉係 ☎(24)5276

コンビニ交付サービス一時利用停止

内容 システムメンテナンスのため、次の期間は各種証明書等のコンビニ交付サービスの利用を停止します。

停止期間 7月17日(金)午後5時30分～7月19日(日)午前6時30分

利用停止する証明書等

住民票の写し、印鑑登録証明書、所得証明書、戸籍証明書、戸籍の附票の写し、本籍地証明書交付利用登録申請書

問申 市民課 市民窓口班 ☎(24)5225

家族介護者交流会「ふれあいクラブ」

内容 高齢者や認知症の方を介護している仲間が集まり、悩みや不安の相談や、情報交換を行う交流の場です。



令和8年	7月6日(月)
	8月4日(火)
	9月16日(水)
	10月7日(水)
	11月5日(木)
令和9年	12月14日(月)
	1月7日(木)
	2月3日(水)
	3月10日(水)

◀開催日



日時 毎月1回(左側の表のとおり)午後2時〜3時30分
場所 機能訓練室(保健センター1階)
 ※9月は市民ロビー(本庁舎ホール棟1階)
申込期限 開催日の前日
申し込み方法 電話で申し込んでください。
問 高齢福祉課 地域包括ケア推進班
☎(24) 5242

第1回

体組成を測っちゃおう

内容 子どもの成長に合わせた健康管理とめぐるざでの遊びを通して運動習慣の定着につなげましょう。

日時 7月11日(土)、12日(日)午前11時〜午後3時(1人5分程度)
 ※次回以降の日程はホームページを確認してください。

場所 アクシスひろばアイデミきたかた
対象 小学生
問 こども課 ひとつくり・交流拠点複合施設
☎(24) 5295

空き家に関する相談会

内容 空き家のことでお困りのことはありませんか? 仕事などで平日に相談が難しい方はぜひお越しください。

日時 8月2日(日) 午前9時〜正午
場所 市民ロビー(本庁舎ホール棟1階)
問 都市整備課 建築景観係
☎(24) 5267

慶徳稲荷神社の御田植祭 開催時間の変更

内容 例年、午後から開催していましたが、熱中症対策のため、今年度は午前中に開催します。

日時 7月5日(日) 午前9時00分〜神事・早乙女踊りの奉納 午前9時30分〜神輿渡御 午前11時〜 早乙女による田植え

場所 慶徳稲荷神社
問 文化課 文化振興班
☎(24) 5323



喜多方初!いきもの拠点 熱塩加納ビクターセンター きたかたいきものラボ

内容 熱塩加納町の水辺の生きものを中心に屋内でゆつくり自然と触れ合えます。ひめさゆりのヒミツ展なども開催しますので、夏休みのおでかけにお越しください。

日時 8月1日(土)〜8月9日(日) 午前10時00分〜午後3時

場所 伝田館(熱塩加納町米岡字北原626の1)

入場料 無料
その他 ペット不可

問 熱塩加納総合支所産業建設課 **☎(24) 2114**

個人事業税の納税をお忘れなく!

内容 個人事業税は、県内に事務所・事業所を設けて、物品販売業や不動産貸付業など、一定の事業を営んでいる方に収めていただく県の税金です。

納付期限
 ・一期分 8月31日まで
 ・二期分 11月30日まで
その他

・年税額が1万円以下の場合、8月に一括して収めていただきます。
 ・便利な口座振替制度については、詳しくは問い合わせてください。

問 会津地方振興局県税部 課税第一課
☎0242(29) 5251

山岳遭難事故防止

内容 県内には飯豊山をはじめ、吾妻山や磐梯山など多くの山々があります。近年の登山ブームに伴い、山岳遭難事故が増加傾向にあることに加え、クマなどによる被害も増えていきます。

登山をされる方はしっかりとした計画を立て、万全な準備をしてください。

- 福島登山7つの心得
 - ①入山者カードを忘れずに
 - ②計画にゆとりを持つこと
 - ③体調を整えよう
 - ④装備・食糧等の確認
 - ⑤正確な情報収集を
 - ⑥天候に注意しよう
 - ⑦経験者と一緒に行動を(県山岳遭難対策協議会ホームページより)
- 問** 喜多方地区山岳遭難対策協議会(危機管理課内)
☎(24) 5221



▲県ホームページ

けんしんが始まります！
予約を忘れずに！

7月1日(水)より各種けんしんを実施します。生活習慣病の予防や病気の早期発見のため、年に一度はけんしんを受けましょう。個別通知が届かない方で健診を希望する方は問い合わせてください。

集団けんしん

保健センターや喜多方プラザ、公民館などで受診することが出来ます。

◇申し込み方法(電話またはWEBで予約してください)

申コールセンター

☎050-3605-8671

◇予約受付時間

午前9時～午後5時

※土・日・祝日除く

1回目 6月24日(水)

2回目 8月3日(月)

3回目 9月2日(水)

9月8日(火)

※右記期間以外

申保健課 健康推進室

☎(23) 5836

Web予約の場合、左の二次元コードを読み取り、予約サイトから予約してください。



けんしん予約サイト「AITEL」



LINE(ライン)友達追加

昨年度より集団けんしんも予約制となり、受診された方からは好評の声が寄せられました！

並んでからか
ばのすむので
早からすむ
くすかっ
ずすかっ
かっ

1時間程度で
健診が受けら
れてスムーズ
でした！



なお、Webでけんしん予約をされた方は事前に問診を実施できます。

施設けんしん

指定医療機関で受診することが出来ます。

◇申し込み方法(各医療機関へ電話または、直接申し込んでください)

健診日程や医療機関一覧などの詳細は6月1日に各戸配布した「けんしんのお知らせ」または、ホームページをご覧ください。

健診は、ご自身の健康管理のために大切なことです。自覚症状がなく健康に自信がある人も、健康な生活を続けるために定期的な健康チェックをお願いします。



問保健課 健康推進室

☎(23) 5836または各総合支所住民課

福祉の職場合同就職説明会

福祉のおしごとマルシェ

内容 福祉の仕事に興味・関心がある方はぜひ参加してください。

日時 8月7日(金)午後1時～午後3時30分

会場 アピオスペース1階

参加法人数 10法人

その他 雇用保険受給中の方は求職活動実績になります。



詳しくはこちら

問申 県福祉人材センター

☎024(521)5662

「社会を明るくする運動」

非行防止研究会

内容 犯罪や非行の防止と罪を犯した人たちの更生について理解を深めるため、喜多方市非行防止研究会を開催します。福島保護観察所長による講演のほか、「社会を明るくする運動」作文コンテスト入賞者による発表が行われます。お気軽にご来場ください。

日時 7月7日(火)午後3時

場所 喜多方プラザ文化センター 小ホール

入場料 無料

問申 社会福祉課 地域共生社会推進班

☎(24) 5257



▲更生ペンギンのホゴちゃん

県司法書士会 総合相談センター開設

内容 県民の権利保護のため、不動産・商業登記、債務整理、成年後見制度等の司法書士業務における無料相談会を毎月開催しております。

日時 7月11日(土)、8月8日(土)、9月12日(土)

午後1時30分～午後4時

場所 会津稽古堂3階

申し込み方法 電話または、ホームページから申し込んでください。

問申 県司法書士会総合相談センター

☎0120(81)5539

こんにちは！ 保護司会です！

保護司とは？

保護司は、犯罪や非行をした人の立ち直りを支えるために、法務大臣から委嘱を受けて活動する民間のボランティアです。地域に暮らす一人の住民として、対象者の相談に応じたり、生活の不安を一緒に考えたりしながら、過ちを犯した人の社会復帰を支える「更生保護」という役割を担っています。

私たち喜多方地区保護司会は、喜多方市・西会津町・北塩原村を区域として、地域の皆さんとともに「犯罪や非行のない、安心して暮らせるまち」をつくるために活動しています。

また、地域の女性の方々を中心となって活動するボランティア団体「更生保護女性会」や、犯罪や非行歴のために仕事に就くことが難しい人たちの事情を理解し、雇用することで立ち直りを支援する「協力雇用主会」と連携しながら、地域の中で「支え合いの輪」を

広げる活動を行っています。

なぜ更生保護が必要なの？

犯罪や非行をした人の多くは、社会に戻る際に住む場所や仕事、人間関係など、さまざまな不安や課題を抱えています。

もし十分な支援がないまま社会に戻れば、再び孤立し、困りごとを抱え込んでしまい、その結果、再び過ちを起こしてしまう可能性があります。事実、我が国において刑法犯で検挙された人のうち、**4割以上が再犯者**というデータもあります。

そこで必要となるのが、地域の中で寄り添い、相談に応じる更生保護の役割です。更生保護は、対象者の再発を支えるだけでなく、再び過ちを犯すことを防ぐことで地域全体の安全にもつながる大切な取り組みです。地域の皆さんからの更生保護への理解が、地域の明るい未来を支える力になります。

保護司は「地域の隣人」

保護司は特別な資格が必要なわけではありません。大切なのは、地域を思う気持ちと、人を支えたいという思いです。仕事をしている方や、家庭を持ちながら活動している保護司も多くいます。保護司の活動に興味をお持ちの方や、話を聞いてみたいという方は、お気軽に喜多方地区保護司会事務局まで問い合わせください。

問 申 喜多方地区保護司会

☎(23) 1002



年に一度は、もの忘れ検診

認知症の早期発見の促進と重症化予防のため「もの忘れ検診」を実施しています。ちょっとしたもの忘れが気になり始めた方、検診を活用し早期対応を図りましょう。

内容 問診、簡易認知機能検査

対象 市内在住の40歳以上の方（長期入院、施設入所中、認知症治療中の方は除く）

費用 無料（年度内1回限り）

期間 令和9年3月31日（水）まで

持ち物 マイナ保険証または、資格確認書、お薬手帳

申し込み方法 実施医療機関に電話で申し込んでください。

【実施医療機関】

医療機関名	連絡先	医療機関名	連絡先
あきもと整形外科クリニック	☎(21) 1515	鳴瀬病院	☎(24) 3333
飯塚病院	☎(24) 3421	みつはし医院	☎(21) 1311
医療生協きたかた診療所	☎(23) 3611	山田産婦人科医院	☎(22) 3032
小野病院	☎(22) 0414	武田医院	☎(27) 4031
喜多方市地域・家庭医療センター	☎(24) 5320	くまたクリニック	☎(28) 1233
佐原病院	☎(22) 5321		

問 申 高齢福祉課 地域包括ケア推進班 ☎(24) 5242



「国民健康保険税」税率などの変更

子ども・子育て支援法に基づき、令和8年度から子ども・子育て支援納付金が追加されます。

区 分	医療給付費分		後期高齢者支援金分		介護納付金分		子ども・子育て支援納付金分
	令和8年度	令和7年度	令和8年度	令和7年度	令和8年度	令和7年度	令和8年度
所得割額	6.65%	7.23%	3.11%	3.33%	2.47%	2.51%	0.28%
均等割額	19,800円	19,800円	9,000円	9,000円	8,800円	8,800円	1,200円
18歳以上均等割額	—	—	—	—	—	—	100円
平等割額	13,900円	13,900円	6,300円	6,300円	4,500円	4,500円	800円
課税限度額	67万円	66万円	26万円	26万円	17万円	17万円	3万円

軽減基準の拡大

世帯主および国保加入者の合計所得が一定基準以下の場合、国保税のうち「均等割額」と「平等割額」が軽減され、5割軽減と2割軽減される所得の基準が拡大されます。

	変更後(令和8年度)
5割軽減	所得が43万円+31万円×被保険者数+10万円×(給与所得者等の人数-1)以下の世帯
2割軽減	所得が43万円+57万円×被保険者数+10万円×(給与所得者数-1)以下の世帯

※世帯主と国保加入者の中に未申告の方がいると軽減は適用されません。令和7年中に収入がなかった方や遺族年金・障害年金などの非課税所得のみだった方も、市・県民税の申告が必要です。

問 税務課 市民税班 ☎(24)5217または各総合支所住民課

国民健康保険に加入している方へ

「限度額適用認定証」、「限度額適用・標準負担額減額認定証」はお持ちですか？

入院などの高額な診療を受ける際に、あらかじめ申請することで、病院に支払う医療費や食事代の負担が、所得区分に応じて決められた限度額までになる制度があります。

●新たに交付が必要となる方

限度額適用認定証 … 70歳未満住民税課税世帯、70歳以上現役並み所得者世帯*の方
→医療費の一部負担金が自己負担限度額までになります。

※課税所得が145万円以上690万円未満の方

限度額適用・標準負担額減額認定証 … 住民税非課税世帯の方

→医療費の一部負担金が自己負担限度額までになります。

※国保税に未納がある方には交付できない場合がありますので、相談してください。

●認定証をお持ちの方

令和7年8月以降に交付された認定証の有効期限は7月31日(金)*までです。現在も国保の資格をお持ちの方には、更新の案内を7月下旬に郵送します。**8月以降も引き続き認定証が必要となる方は、8月以降に再度申請してください。**

※70歳および75歳の誕生日を迎える方などは有効期限が異なります。

●申請時に必要なもの

認定証が必要となる方の国民健康保険の「資格確認書」、「資格情報のお知らせ」のいずれか1つと窓口に来られる方の運転免許証、マイナンバーカードなどの身分証。

※「限度額適用・標準負担額減額認定証」の適用区分「Ⅱ」、「オ」の交付を受けていた方で、交付後の入院日数が90日を超える場合には、入院日数が確認できる医師の証明書または領収書などをお持ちください。

●マイナ保険証をご利用ください

マイナ保険証をご利用の方で令和8年度住民税における所得(令和7年分の所得)が申告済みの方は、限度額認定証の申請は不要となります。

問 申 保健課 国保医療係 ☎(24)5224または各総合支所住民課

後期高齢者医療制度

資格確認書の更新と保険料のお知らせ

8月1日からの資格確認書(ピンク色)または資格情報のお知らせ

現在の資格確認書(オレンジ色)の有効期限は7月31日(金)です。8月からの新しい資格確認書または、資格情報のお知らせは、7月下旬に郵送します。

有効期限の切れた資格確認書は、誤使用を防ぐため市役所本庁舎1階保健課または、各総合支所住民課窓口へご返却いただくか、ご自身で細かく裁断し破棄してください。

令和8年8月1日時点の年齢で交付されるものが異なります

○85歳以上の方:

資格確認書(ピンク色)を交付

○84歳以下の方でマイナ保険証をお持ちでない方:

資格確認書(ピンク色)を交付

○84歳以下の方でマイナ保険証をお持ちしている方:

資格情報のお知らせを交付

令和8年8月1日以降、医療機関などを受診する場合

資格確認書または、マイナ保険証をご提示ください。資格情報のお知らせのみでは受診できません。

マイナ保険証での受診が難しくなったなどの場合は、資格確認書を交付できますので、申請してください。

保険料の額を

お知らせします

前年所得額が確定後、保険料額などに関する通知を8月中旬に送付します。

計算方法は下記のとおりです。

保険料の納付方法は原則として特別徴収(年金からの差し引き)ですが、新たに後期高齢者医療に加入した方など年金からの差し引きができない方は、普通徴収(納付書などによる納付)となります。

問 保健課 国保医療係
☎(24) 5224

保険料の計算方法

保険料は①所得に応じて納める部分(所得割額)と②全員が納める定額部分(均等割額5万400円)があります。均等割額は、被保険者と世帯主の所得に応じて軽減される場合があります。

なお、後期高齢者医療制度加入の前日まで家族の社会保険で被扶養者だった方は、所得割額が賦課されず、資格取得後2年間、均等割額が5割軽減されます。

①所得割額	+	②均等割額	=	年間保険料限度額 87万1千円 (医療分: 85万円・子ども分: 2万1千円) ※個人単位
○一定以上の所得のある方が所得に応じて負担 ○医療分 (総所得額-43万円(最大))×9.24% ○子ども分 (総所得額-43万円(最大))×0.25%		○全ての方が負担 ○年額50,400円 (医療分49,000円+子ども分1,400円) ○同一世帯内の被保険者と世帯主の所得に応じて軽減		

軽減割合	同一世帯内の被保険者と世帯主の所得の合計
7割軽減 (医療分は7.2割軽減)	43万円+10万円×(年金・給与所得者数-1)※ を超えない場合
5割軽減	43万円+10万円×(年金・給与所得者数-1)※ +31万円×被保険者数 を超えない場合
2割軽減	43万円+10万円×(年金・給与所得者数-1)※ +57万円×被保険者数 を超えない場合

子ども分とは…
令和8年度から始まる子ども・子育て支援金制度による納付金です。

※部分は年金・給与所得者の数が2人以上の場合に計算します。

各種相談日 各種無料相談を行っています。相談を希望される方は電話予約をお願いします。秘密は固く守られますので、悩みごとや困りごとなど気軽に相談してください。

	日時	場所	相談員	予約先
行政	7月 9日(木) 午前9時～11時	熱塩加納保健福祉センター(夢の森)	行政相談委員 遠藤 俊一	熱塩加納総合支所住民課 ☎(36)2111
	10日(金) 午後1時～4時	本庁舎1階 相談室	行政相談委員 小原 良一	市民生活課 ☎(24)5285
	8月 3日(月) 午後2時～4時	塩川保健福祉センター(いきいきセンター)	行政相談委員 大堀 由起子	塩川総合支所住民課 ☎(27)2111
	5日(水) 午前10時～正午	山都総合支所 相談室	行政相談委員 佐藤 耕治	山都総合支所住民課 ☎(38)3811
人権	7月 6日(月) 午前9時～正午	塩川保健福祉センター(いきいきセンター)	人権擁護委員 五十嵐 純 筒井 弘 小島 早苗	塩川総合支所住民課 ☎(27)2111
行政書士	7月 8日(水) 午後1時30分～4時30分	本庁舎1階 相談室	県行政書士会 会津支部会員	市民生活課 ☎(24)5285
法律	7月 21日(火) 午後1時30分～4時25分	本庁舎1階 相談室	県司法書士会 会津支部会員	市民生活課 ☎(24)5285
	24日(金) 午前10時～午後3時	本庁舎1階 相談室	弁護士 榎田 崇	市民生活課 ☎(24)5285
消費生活	月～金 (土・日・祝日を除く) 午前9時～正午 午後1時～4時	本庁舎1階 消費生活センター	消費生活相談員 権瓶 真弓 若林 理香	消費生活センター ☎(24)5353

※法律相談について、同年度内の相談は1回限りになります。

納税相談 開庁時間内(午前8時30分～午後5時15分)の納税相談や来庁納付が難しい方は利用してください。

日時	場所	相談先
7月 28日(火)・30日(木) 午後5時15分～7時	税務課窓口 相談コーナー	税務課 税制収納班 ☎(24)5219

健康相談 赤ちゃんから高齢者まで、健康・栄養・運動・育児などについて保健師・栄養士が個別相談に応じます。相談を希望される方は、事前の電話予約をお願いします。

日時	場所	相談先
7月 9日(木) 午前9時30分～11時30分	保健センター	保健課 健康推進室 ☎(23)5834または各総合支所住民課

こころの健康相談

日時	内容	場所・相談先
7月 14日(火) 午後1時30分～3時30分	心の健康相談	会津保健福祉事務所 ☎0242(29)5275

休日の当番医(初期救急)・薬局

診療時間：午前9時～午後5時

休日	病院・医院名・薬局名
7月 5日(日)	医療生協きたかた診療所(押切東) ☎(23)3611 あすなる薬局 ☎(21)1124
12日(日)	小野クリニック(沼田) ☎(22)0414 磐梯調剤薬局 ☎(23)5347
19日(日)	大竹内科(幸町) ☎(22)0241
20日(祝・月)	喜多方腎・泌尿器クリニック(西四ツ谷) ☎(23)5531 喜多方あいあい薬局 ☎(23)5786
26日(日)	地域・家庭医療センター(西四ツ谷) ☎(24)5320 磐梯調剤薬局 ☎(23)5347

※発熱など、かぜの症状のある方は、事前に電話をしてから受診してください。

休日の輪番制病院(2次救急)

休日	病院・医院名
7月 5日(日)	会津医療センター(会津若松) ☎0242(75)2100
12日(日)	佐原病院(塗物町) ☎(22)5321
19日(日)	有隣病院(松山町村松第三区) ☎(24)5021
20日(祝・月)	佐原病院(塗物町) ☎(22)5321
26日(日)	有隣病院(松山町村松第三区) ☎(24)5021

※事前に電話をしてから受診してください。

サマージャンボプレミアム12億円
(1等8億円・前後賞各2億円合わせて)

サマージャンボ7億円
(1等5億円・前後賞各1億円合わせて)

サマージャンボミニ3種類同時発売

ネットでも買える！

この宝くじの収益金は市町村の明るく住みよいまちづくりに使われます。

プレミアム：1枚 500円
ジャンボ・ミニ：1枚 300円

6月30日(火)発売!
発売期間6/30(火)～7/31(金)

宝くじ公式サイト

公益財団法人福島県市町村振興協会

喜多方プラザ催し物のご案内

日程	イベント名	時間	場所	入場方法
7月19日(日)	THEカルテット 懐かしの昭和歌謡コンサート	開演 午後2時	小ホール	全席自由：2,500円 ※当日券 500円 増し
8月7日(金) ～10日(月)	2026 喜多方発21世紀シアター	開演 午前10時	全館 他	フリーパス券 5,000円 一日券 3,000円 回数券(5枚綴) 4,000円 一公演券 1,000円

☎ 喜多方プラザ ☎ (24) 4611

喜多方市美術館 information

「渡辺おさむ お菓子の美術館 -赤べこと甘い祈り-」 8月1日(土)～9月23日(水・祝)

渡辺おさむ(1980～)は山口県出身の造形作家です。東京造形大学在学中に、立体物に樹脂でデコレーションを施した作品を制作し始めます。スイーツデコの技術で創り出された作品は、国内外で人気を博しています。

本展覧会では、フェイクスイーツによる「お菓子のジオラマ」や「クリーム書道」、そしてスイーツで装飾された喜多方オリジナルの「デコべこ」を紹介します。

●観覧料 一般 600円 65歳以上75歳未満 300円
小・中・高校生 250円 75歳以上、未就学児 無料

●休館日 水曜日 ※9月23日(水・祝)は開館



〈デコべこ〉2026年

●開館時間 午前10時～午後6時(最終入館は午後5時30分) ●休館日 毎週水曜日 ☎ 美術館 ☎ (23) 0404

図書館だより

◆イベントのお知らせ◆

- おはなしドライブスペシャル
大人気のすずの音会さんによるおはなし会です。
日時：7月5日(日)11時～11時50分
- おはなしカーニバル
「ラーメン」をテーマにしたおはなし会です。
日時：7月18日(土)10時30分～11時30分
- 小学生向けに自習室を開放しています
日時：7月19日(日)～8月23日(日)
午前9時30分～午後5時まで
対象：小学生(小学4年生以下は保護者同伴)
- 第4回 読書感想画コンクール作品募集
対象：喜多方市、北塩原村、西会津町の小学生
夏休み期間中、画用紙の無料配布を行います。

- ◆開館時間 ※状況により変更する場合があります。
○火～金……………午前9時30分～午後7時
○土・日・祝日…午前9時30分～午後5時30分
◆休館日……………7月6日(月)、13日(月)、21日(火)、
27日(月)

☎ 図書館 ☎ (22) 1855

新刊案内 (一部)

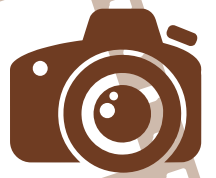
一般図書

- ・ねころんで読める子どものアレルギー 杉浦 至郎
- ・盗まれた歴史 サトナム・サンゲラ
- ・かんたんお漬けもの ブティック社
- ・政治家の「答えない」技術 森川 友義
- ・チャックの数奇な人生 スティーヴン キング
- ・高額療養費制度 西村 章
- ・保育に使える!季節のなぞなぞブック 福山 多江子
- ・野馬追で会いましょう 星野 博美
- ・やさしいフェム活 芳川 悠
- ・サイズ調整ができる帽子 主婦と生活社

児童図書

- ・本ってこんなにおもしろい! 主婦と生活社
- ・ナイチンゲールの風が吹く 田中 ひかる
- ・隕石のひみつ 阿部 新助
- ・ドリームサーカスとひみつの夜 かの ゆうこ
- ・ぼくのとなりにマヤがいた 久保田 里花
- ・しょくどう はらぺこめがね
- ・おおきなこえでい・れ・て いもと ようこ
- ・わらうことばあそぶことば 高島 純
- ・とどけ!ニモツくん ミノオカ リョウスケ
- ・くさむらゆうびんきょく 伊藤 夏紀

きたかたフォトニュース



5月18日 恋人坂からの夕日



5月23日 駒形小学校運動会



5月30日 喜多方酒蔵探訪のんびりウォーク

二次元コードから市のSNSなどもチェック



会津若松出身の青山ひろゆき(1977-)は、お菓子や水といった身近なモチーフを、鮮やかな色彩と繊細なタッチで表現する画家です。
本作は、流れる水を龍に見立て、キャンバス一面にダイナミックに描いています。龍の周りには色とりどりのキャンディーが散りばめられ、画面をより幻想的に表しています。



▲青山ひろゆき〈双頭流〉
2014年 130.3×328.0cm

喜多方の美
美術館のコレクション No.48

市の人口

令和8年5月1日現在／人口 40,178人(男19,457人 女20,721人) 世帯数 15,952世帯
4月中の動き／出生 9人 死亡 66人 転入 121人 転出 145人

【表紙の写真】

6月6日(土)、友好都市の東京都東大和市の児童・生徒20名が山都町の上堰棚田で田植え体験を行いました。東京都では味わうことの難しい水路での泥流しのひとときに、どこか誇らしげな表情が見られました。

背景の絵柄は「喜多方の染型紙(県指定重要有形民俗文化財)」「百合と蜻蛉」です。

広報きたかた No.247

(令和8年7月発行)

編集・発行

喜多方市企画政策部企画調整課
TEL 0241-5206
FAX 0241-7073

〒966-8601

福島県喜多方市字御清水東7-244番地2
https://www.city.kitakata.fukushima.jp