

広
報

きたかた

Kitakata Public Relations

12月号
2025
No.240



目次 — contents —

ごみ減量化のカギは“生ごみ” …②	市の表彰 …④
財政状況のお知らせ …⑥	きらレポ Vol.52 …⑨
情報ステーション …⑫	きたかたフォトニュース …⑳

ごみ減量化のカギは “生ごみ”

環境省が年に1度実施するごみに関する調査（一般廃棄物処理事業実態調査）では、一人が一日当たりに出すごみの排出量について、本市は936^{kg}で県内36番目となっており、さらなるごみの削減が必要になっていきます。

身近なごみで見ると、本市から排出されている可燃ごみは、年間約1.2万トにもなります。そのうち家庭ごみの収集で出た可燃ごみの中身の約20%が生ごみであり、生ごみは重量のおよそ80%が水分と言われています。

水分を多く含んだ生ごみをそのまま捨ててしまうと、雑菌の繁殖や、水分がごみ袋の中に溜まっていき、ごみを出す際に「臭い」「重い」という原因になります。

また、水分が多いままごみ処理場に持ち込まれると、ごみを燃やす費用が多くなってしまうのです。

そんな生ごみも、ひと手間かけるだけで減らすことができ、ごみの焼却などによる環境への負担を減らすことにつながります。この機会に私たちの生活と密接に関係している『ごみの減量』について考えてみましょう。

すぐに取り組むことが
できる方法は、
次のページで紹介
します。



家庭ごみの分別に困ったら

喜多方地方広域市町村圏組合ホームページの「ごみ分別一覧表」をご確認ください。
※分別が間違っているごみや、出し方の悪いごみは収集しませんので、正しく分別してください。

ごみ分別一覧表 ▶



生ごみを「出さない」「つくらない」

普段の買い物や食事の際に、以下のポイントを意識して、生ごみの減量につなげましょう。

買いすぎない

- 冷蔵庫の中身を確認する
- 本当に必要か考えて購入する

使い切る

- 食材を無駄なく使う

食べ切る

- 食べきれない量を調理する
- 外食時に注文しすぎない



Reduce

ちょっとした工夫で生ごみを減らしましょう

家にあるものを活用しながらすぐに取り組むことができ、悪臭や重さを少しでも軽減できる方法をご紹介します。

1 手でしっかり水切りをする

生ごみをごみ箱へ入れる前に、しっかり絞って水切りをすることでごみの重さを減らすことができます。

また、生ごみの悪臭防止の効果もあります。



2 身近にあるもので水切りをする

直接生ごみに触れたくない方は、自宅にあるものを活用して水切りを行うことができます。

【ペットボトル】

不要になったボトルの上部を切り取る。



【CD・DVD】

不要になったCD・DVDのピットに水切りネットを通す。



3 水切りをした後、さらに新聞紙などで水分を吸い取り乾燥させる

生ごみを新聞紙などに包んだり、生ごみを広げ風通しの良いところで天日干しすることで、水分が飛んで一気に減量化できます。



※クマやイノシシなどの野生動物にとって、生ごみも餌になりますので、天日干しの際は十分に注意してください。

4 生ごみ処理機での乾燥や、コンポストを活用する

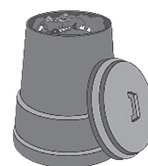
生ごみ処理機

生ごみを乾燥させることで、約80%減量させることができます。



コンポスト

生ごみを微生物の力で分解して、たい肥を作ります。畑などを所有している場合、たい肥を作ることでそれを再度畑に撒くことで肥料にすることもできます。



家庭用生ごみ処理機等購入補助金

対象 「生ごみ処理機」「生ごみ処理容器(コンポスト・密閉型)」「ダンボールコンポスト」など、市内販売業者から当該年度に購入したもの

※1世帯いずれか1台の申請になります。

※ディスポーサーおよびディスポーサータイプの生ごみ処理機、容器以外の購入品(薬剤およびぼかし肥料)、オークションや個人売買で購入したもの、中古の購入品は対象外です。

金額 ①と②のいずれか低い額

① 購入額の2分の1以内 ② **生ごみ処理機** 上限17,000円、**生ごみ処理容器・ダンボールコンポストなど** 上限3,000円

申請方法 購入する前に問い合わせてください。

問 申 市民生活課 環境政策推進室 ☎(24)5285 または各総合支所住民課

市功労者を表彰

自治功労など 個人・団体が受賞(敬称略)

11月12日(水)、喜多方市表彰式を喜多方プラザで行いました。

市長から受賞者一人一人に表彰状と記念品を手渡し、受賞者を代表し、齋藤義人さんが謝辞を述べました。



自治功労

◆多年にわたり行政区長として市政進展に貢献

齋藤 義人(上町東区)
山口 啓輔(新仲町)
鈴木 義夫(新町)

教育文化功労

◆多年にわたり熱塩加納町体育協会の要職に就かれ、スポーツの振興に貢献

平林 ひろ子(鷺田)

◆多年にわたり山都町体育協会の要職に就かれ、スポーツの振興に貢献

渡部 定雄(堰沢)

◆多年にわたり喜多方市立第二中学校さくらんぼコーラス会長及び特定非営利活動法人喜多方子ども劇場代表委員として文化の振興に貢献

岩田 ちづ(上三宮一区)

◆多年にわたり音楽を通じたまちづくりに尽力し、文化の振興に貢献

高橋 恒弘(新仲町)

産業経済功労

◆多年にわたり会津いいで農業協同組合及び会津よつば農業協同組合の要職に就かれ、農業の振興に貢献

廣瀬 雅彦(貝沼)

社会福祉・保健衛生功労

◆多年にわたり社会福祉協議会会長として社会福祉の向上に貢献

齋藤 勇(寺町二区)

◆多年にわたり保護司として改善生に尽力し、地域社会の安全及び住民福祉の向上に貢献

峯岸 幸英(五目)

◆多年にわたり学校医として保健衛生の向上に貢献

鳴瀬 夕子(西四ツ谷)
滝浪 真(会津若松市)
熊田 哲(会津若松市)

◆多年にわたり学校薬剤師として保健衛生の向上に貢献

高橋 秀和(第十二区)

善行

◆本市に多額の金員を寄附され、市政進展に貢献

澤田 一彌(桜町)

◆市政進展のため美術品を寄贈

坂内 憲勝(会津若松市)
黒沼 令(郡山市)
松本 典子(埼玉県)
山口 俊彦(東京都)

◆児童生徒の環境教育に資するため多額の金員を寄附され、市政進展に貢献

会津電力株式会社(下勝)
会津エナジー株式会社(下勝)

◆本市に市民の健康増進や暮らしの充実に資するため多額の金員を寄附され、市政進展に貢献

明治安田生命保険相互会社(栄町)

◆本市に企業誘致活動の推進のため多額の金員を寄附され、市政進展に貢献

有限会社三共ルーフ(中田付)

◆本市に多額の金員を寄附され、市政進展に貢献

滝谷建設工業株式会社(三島町)

問 総務課 行政班
☎(24)5204



優良建設工事表彰

優良建設工事は、前年度に竣工した工事のうち、特に出来栄え、品質が優れているものを対象に、審査を経て決定します。

今年度は5件の工事を選定し、10月23日(木)の表彰式で、工事を施工した5社と工事に従事された技術者の方々に、表彰状と記念の盾を贈りました。



◆表彰工事および請負業者名(従事技術者の職および氏名) 法人格および敬称略

- | | | |
|------------------------|------------|----------------|
| ・市道豊川塩川線舗装補修工事 | 穴澤建設株式会社 | (現場代理人 三留 嘉平) |
| ・新山都公民館建設建築主体工事 | 樫内建設工業株式会社 | (現場代理人 中園 道暁) |
| ・新山都公民館建設電気設備工事 | 星電気工事株式会社 | (現場代理人 小荒井 毅) |
| ・新山都公民館建設機械設備工事 | 有限会社加藤建築設備 | (現場代理人 小檜山 昭三) |
| ・小田付伝統的建造物群保存地区消火栓整備工事 | 参恵工業株式会社 | (主任技術者 齋藤 光) |

問 財政課 契約検査班 ☎(24)5279

技能功労者表彰

優れた技術を有し、産業の発展に寄与するとともに後継者の育成など地域社会の発展に貢献した功労者を表彰するものです。

11月7日(金)の表彰式で、表彰状と記念品を贈りました。

◆技能功労者 敬称略

- ・有限会社竹村設備 竹村 勝則
- ・有限会社加藤建築設備 大竹 久志

◆優秀中堅技能者 敬称略

- ・有限会社加藤建築設備 小檜山 昭三
- ・小野瀬工業株式会社 長谷川 新二

問 商工観光課 商工業・雇用・創業支援班 ☎(24)5233



市の財政



市の財政状況のお知らせ

9月末現在の一般会計収入率は42.7%、執行率は38.7%

年2回、財政状況を市民の皆さんにお知らせしています。今回は、令和7年度一般会計および特別会計予算の執行状況(令和7年9月30日現在)についてお知らせします。

令和7年度一般会計予算の収入と支出の状況(前年度から繰越した予算を含む)は、9月末現在で予算総額292億7,212万円に対し、収入率が42.7%(収入済額125億1,077万円)、執行率が38.7%(支出済額113億1,677万円)となっています。

今後も行財政改革に積極的に取り組み、最少の経費で最大の効果を挙げるよう計画的、効率的な財政運営に努め、市の将来の都市像である「力強い産業 人が輝く 活力満ちる安心・快適なまち」の実現に向けた諸施策を推進していきます。

問 財政課 財政班 ☎(24)5213

令和7年度各会計の執行状況(9月末現在) 単位:万円

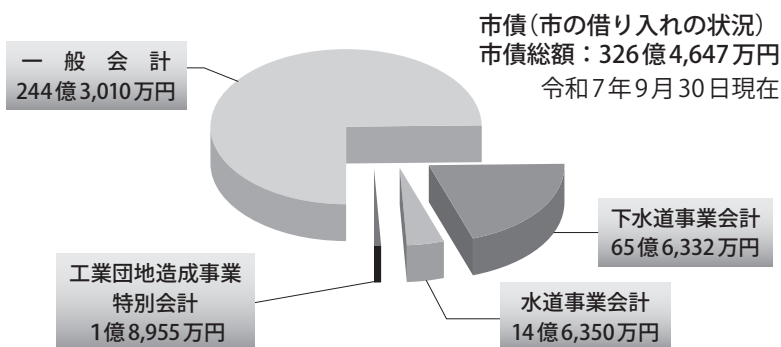
会 計 区 分		予算額	収入済額 支出済額	収入率 執行率
一 般 会 計		292億7,212	125億1,077 113億1,677	42.7% 38.7%
特 別 会 計	国民健康保険事業特別会計	49億2,407	18億8,671 17億9,819	38.3% 36.5%
	後期高齢者医療事業特別会計	6億6,798	2億2,678 2億1,238	33.9% 31.8%
	介護保険事業特別会計	57億5,370	26億7,514 24億3,058	46.5% 42.2%
	公有林整備事業特別会計	1,182	0 1	0.0% 0.1%
	工業団地造成事業特別会計	1億2,283	0 2,095	0.0% 17.1%
	塩川駅西土地区画 整理事業特別会計	0	0 0	0.0% 0.0%
	駒形財産区特別会計	1,309	0 0	0.0% 0.0%
	一ノ木財産区特別会計	3,525	0 5	0.0% 0.2%
	早稲谷財産区特別会計	1,598	0 5	0.0% 0.3%

財政状況公表に係る用語の意味

一般会計…主に福祉・教育・土木・衛生などの地方公共団体が基本的な施策を行うための会計です。施策を行うための収入には、市税・地方交付税・国庫支出金などが充てられます。

特別会計…特定の収入をもって特定の施策を行うために設けられている会計です。一般会計が市税などを収入としているのに対して、介護保険料や国民健康保険税、下水道使用料などを収入としています。

市 債…建設事業などの財源を調達するために行う長期の借金です。市役所庁舎の建て替えや学校の耐震化、道路や上・下水道の整備などのため、政府資金や金融機関から借り入れています。施設は、何十年も使うもので、今、税金を納めている世代の人だけでなく、広い世代に分けて、少しずつ負担していくことが公平であると考え、長期にわたり返済します。



基金残高(令和7年9月30日現在) 単位:万円

積 立 基 金			
財政調整 基金	減債基金	その他の 特定目的基金	合計
5億6,905	1億8,751	17億2,016	24億7,673

※財政調整基金の残高には、有価証券分229万円含む。
財政調整基金: 災害などの不測の事態や年度間の財源不足に備えるための積立金。
減債基金: 市債の計画的な償還や地方債償還に係る信用の確保を図るための積立金。

水道事業(公営企業)の業務状況のお知らせ

水道事業の維持管理費、修繕費などの経費は、利用者の皆さんからの水道料金により賄われています。

常に安定して水道水を供給していくため、施設の維持管理および建設・改良などの事業を推進し、経費の節減と効率的な業務運営により、一層の経営健全化を図るとともに、安全・安心でおいしい水道水の供給に努めていきます。

令和7年度事業中間報告【改良工事】

- ・老朽管布設替工事
山都町藤沢地内、熱塩加納町根岸地内および半在家地内
- ・水道管の線路横断および布設工事
豊川町一ノ堰地内
- ・老朽管布設替工事に伴う舗装復旧工事
山都町木曾地内

問 上下水道課 水道工務浄水班 ☎(22) 1556



令和7年度 経理状況(9月末現在)

○収益的収入および支出(損益勘定)

単位: 万円

収 入	区 分	予算額	執行額	執行率
	営業収益	11億8,223	5億8,238	49.3%
	営業外収益	2億 865	590	2.8%
	特別利益	1	1	100.0%
	計	13億9,089	5億8,829	42.3%
支 出	区 分	予算額	執行額	執行率
	営業費用	11億5,187	4億1,917	36.4%
	営業外費用	2,726	1,576	57.8%
	特別損失	110	42	38.2%
	予備費	100	0	0.0%
	計	11億8,123	4億3,535	36.9%

○資本的収入および支出(資本勘定)

単位: 万円

収 入	区 分	予算額	執行額	執行率
	出 資 金	6,789	1,475	21.7%
	補 助 金	2,805	0	0.0%
	負 担 金	4,639	0	0.0%
	計	1億4,233	1,475	10.4%
支 出	区 分	予算額	執行額	執行率
	建設改良費	6億4,028	4億8,743	76.1%
	固定資産購入費	713	303	42.5%
	企業債償還金	1億6,076	8,008	49.8%
	予 備 費	300	0	0.0%
	計	8億1,117	5億7,054	70.3%

問 上下水道課 水道業務係 ☎(22) 1561

下水道事業(公営企業)の業務状況のお知らせ

下水道事業は、家庭などから出された汚れた水を下水処理場できれいにして河川に戻しています。

必要な住民サービスを安定的に提供できるよう、経営基盤の強化を図りながら維持管理や建設改良などの事業を推進していきます。

令和7年度事業中間報告
【下水道建設工事実施箇所】

- ・喜多方処理区(上町西地区、新道地区、上高額地区)
- ・塩川処理区(貝沼地区)

問 上下水道課 下水道計画管理係 ☎(24) 5248



令和7年度 経理状況(9月末現在)

○収益的収入および支出(損益勘定)

単位: 万円

収 入	区 分	予算額	執行額	執行率
	営業収益	3億1,914	1億5,267	47.8%
	営業外収益	8億6,759	4億9,746	57.3%
	特別利益	1	0	0.0%
	計	11億8,674	6億5,013	54.8%
支 出	区 分	予算額	執行額	執行率
	営業費用	10億6,716	3億6,042	33.8%
	営業外費用	8,823	4,595	52.1%
	特別損失	49	15	30.6%
	予 備 費	10	0	0.0%
	計	11億5,598	4億 652	35.2%

○資本的収入および支出(資本勘定)

単位: 万円

収 入	区 分	予算額	執行額	執行率
	企 業 債	4億8,290	0	0.0%
	出 資 金	7,501	7,260	96.8%
	補 助 金	2億 120	1億 541	52.4%
	負担金及び分担金	1,433	1,155	80.6%
	計	7億7,344	1億8,956	24.5%
支 出	区 分	予算額	執行額	執行率
	建設改良費	6億6,849	6億 210	90.1%
	企業債償還金	5億7,606	2億8,712	49.8%
	予 備 費	10	0	0.0%
	計	12億4,465	8億8,922	71.4%

問 上下水道課 下水道総務係 ☎(24) 5250

※繰越分を含む

損益勘定: 経営活動によって発生するすべての収入と支出で、資本勘定以外のもの

資本勘定: 施設の建設改良に関する投資的な収入と支出で、将来の経営活動の基礎となり、収益に結びついていくもの

令和6年度決算に基づく

健全化判断比率と資金不足比率を公表します

内容 健全化判断比率と資金不足比率については、地方公共団体の財政が健全であるかどうかを表す指標として、「地方公共団体の財政の健全化に関する法律」に基づき毎年度の決算について計算し、公表することになって

います。

令和6年度決算に基づく各指標は、いずれも早期健全化基準を下回りました。

また、令和5年度決算に基づく比率と比較すると、実質公債費比率については、0.3ポイント、将来負担比率については10.8ポイント増加しました。

なお、以下に示す早期健全化基準および財政再生基準については、令和6年度決算に対応する基準です。

問 財政課 財政班
☎(24) 5213

◆健全化判断比率

(単位：％)

区 分	令和6年度決算に基づく比率	令和5年度決算に基づく比率	早期健全化基準	財政再生基準
実 質 赤 字 比 率	—	—	12.73	20.0
連結実質赤字比率	—	—	17.73	30.0
実 質 公 債 費 比 率	6.9	6.6	25.0	35.0
将 来 負 担 比 率	76.1	65.3	350.0	

※実質赤字比率、連結実質赤字比率については、実質赤字額、連結実質赤字額がないため、「—」と表示しています。「早期健全化基準」や「財政再生基準」以上になると、それぞれ「財政健全化計画」や「財政再生計画」の策定が必要となり議会の議決も必要となります。

◆資金不足比率

(単位：％)

会 計 名	令和6年度決算に基づく比率	令和5年度決算に基づく比率	経営健全化基準
工業団地造成事業特別会計	—	—	20.0
下 水 道 事 業 会 計	—	—	20.0
水 道 事 業 会 計	—	—	20.0

※いずれの会計も資金不足額がないため、「—」と表示しています。経営健全化基準以上になると、公営企業会計ごとに経営健全化計画の策定が必要になり、議会の議決も必要となります。

【指標の内容】

実質赤字比率

一般会計などを対象とした実質赤字の標準財政規模に対する比率

連結実質赤字比率

全会計を対象とした実質赤字または資金不足額の標準財政規模に対する比率

実質公債費比率

一般会計などが負担する元利償還金および準元利償還金の標準財政規模を基本とした額に対する比率

※3力年平均で算定

将来負担比率

一般会計などが将来負担すべき実質的な負債の標準財政規模を基本とした額に対する比率

資金不足比率

一般会計などの実質赤字額にあたる公営企業会計ごとの資金の不足額の事業の規模に対する比率

※標準財政規模とは、地方公共団体の標準的な状態で通常収入されるであろう経常的な一般財源の額を示します。

喜多方クラブの 皆さんに聴く

市内や近隣市に在住の30代から60代の女性10人のメンバーで活動中。

7月に開催された第44回全日本クラブ卓球大会では、女子50歳以上の部でベスト8の好成績を残し、全国ランキング7位にランク入りを果たす。全国屈指の実力を誇る、その姿に迫る。



活動内容について聞かせてください

週2回の定期練習とレディース卓球大会を中心とした各種大会に出場しています。

大会はレディース卓球大会の県予選、県予選の結果を受けた東北大会、全国大会にも出場するなど、さまざまな大会に参加しています。

現在の活動を始めたきっかけを教えてください

ご家族の転勤に伴い、本市に転入された方からの「レディース卓球大会に出場しないか?」という誘いをきっかけに活動が始まりました。

現在のメンバーは、学生時代に卓球に打ち込み、子育てなどで卓球から離れたこともありましたが、先輩方の熱心なお誘いで、現在も卓球に携わることができていますので、喜多方クラブの活動を開始された先輩方には感謝しています。

活動するうえで、男女共同参画社会に思うことがあれば教えてください

活動を始めた頃は、家庭では、趣味である卓球よりも、妻や母として、「女性としてこうあるべきだ」という役割を求められることもあり、練習や試合に参加することができないこともありました。

現在は、大会へ出場する際に、数日間仕事を休んだり、家庭を留守にすることもありますが、職場の理解、家庭の協力を得て、安心して参加することができており、男女共同参画社会の形成が進んできていると感じる場面が増えてきました。

これからの男女共同参画社会について

男女が共同して社会活動を行っていくために、現在の活動が職場の理解、家族の協力、関係する方の支援により成り立っていることを忘れず、感謝することが大切だと思います。

今後の抱負を聞かせてください

まずは、健康維持を目的に練習を継続していきます。また、技術の向上にも努め、全国大会などの上位大会出場を目指して活動していきます。



問 企画調整課 企画調整班
☎(24) 5209

慢性腎臓病（CKD）を知っていますか？



定期的に健診を受けましょう

初期のCKDは自覚症状がほとんどありません。血液検査や検尿で早期に発見し、治療を始めることが重要です。

尿検査

腎臓に障害があると血液中のタンパク質が尿に漏れ出します。このため、尿中のタンパク量を測定することで、腎臓の状態が分かります。

血液検査

血液中にある老廃物の一種である血清クレアチニンは通常、尿中へ排出されますが、腎臓の働きが悪くなると、尿中に排出されずに血液中に溜まっていきます。このため、血清クレアチニン値が高いということは腎機能が低下していると判断できます。

また、この血清クレアチニンの値と年齢、性別によりeGFRを算出できます。eGFR値は腎機能を知る指標です。eGFRが90であれば

腎臓は約90%働いていることを示しています。

※eGFR（推算糸球体ろ過量）

尿タンパクが「+」以上またはeGFRが60未満の場合は、早めに医療機関を受診し、重症化を防ぎましょう。

CKDの予防

塩分を控えるに似たバランスがとれた適量の食事と適度な運動などで生活習慣病を予防・改善する、また、禁煙、適切な飲酒、休息をしっかりとるなどの適切な生活習慣を身につけることが重要です。生活習慣病で治療中の方は、治療を継続するとともに、かかりつけ医などに相談しながら生活習慣の改善に努めましょう。

（参考 日本腎臓病協会ホームページ）

お酒🍷と上手に付き合しましょう

お酒は、生活に浸透している一方で、不適切な飲酒は健康障害等につながります。1人ひとりがそれぞれの状況に応じた適切な飲酒量・飲酒行動の判断ができるようになることが望ましいです。

「健康日本21（第三次）」では「生活習慣病のリスクを高める量を飲酒している者の減少」を掲げており、その指標は1日当たりの純アルコール摂取量が男性40g以上、女性20g以上の者の割合の減少となっています。

お酒の影響を受けやすい3つの要因

年齢の違いによる影響

高齢者は体内の水分量の減少などで若い頃と同じ飲酒量でもアルコールの影響が強く現れやすく、若年者は脳の発達の途中であり、健康問題のリスクが高まるおそれがあると言われています。

性別の違いによる影響

女性は一般的に男性に比べ体内の水分量が少なく、分解できるアルコール量も少ないと言われています。

体質による影響

体内の分解酵素の働きの強弱などは個人差があり、動悸や吐き気を引き起こす可能性があります。

1日平均純アルコール20gに換算されるお酒の量

- 日本酒 一合(180ml)
- ビール(500ml)
- ウイスキー(60ml)
- ワイン(200ml)
- 焼酎(約100ml)



問 保健課 健康推進室 ☎(23)5834



問 生涯学習課 スポーツ振興班
☎(24) 5327



大会成績
▽1回戦 喜多方市5ー1富岡町
▽2回戦 喜多方市11ー3磐梯町
▽3回戦 喜多方市5ー6国見町

喜多方市は1回戦と2回戦で快勝し、勢いそのままに迎えた、ベスト8をかけた試合は、白熱した乱打戦となりました。序盤はリードを許すも3回に2ランホームランで1点差にまで詰め寄り、最終回にも1点を返し同点に追いつく粘りを見せます。しかし、その裏に得点を奪われ、3回戦で敗退となりました。

**第12回市町村対抗
福島県ソフトボール大会**

文化協会加盟団体紹介

オカリナ・フォルティシモ



内容 熱塩加納町のオカリナグループです。今年結成10年目を迎えました。定期練習の他に各自練習を積みながら、一曲一曲丁寧に仕上げていきます。イベントや施設等でもボランティアで演奏をしています。

場所 熱塩加納公民館(毎週月曜日)

問申 棚木 ミツイ ☎(36) 3388

たかさと語り部の会 夢ロマン



内容 毎月小学生を対象に語り部を行っています。今年は高郷に伝わる45の伝説についてまとめた、手作りのカルタを作成しました。

イベント等での語り部の依頼があれば伺いますのでご連絡ください。

場所 高郷町内

問申 横川 憲子 ☎(44) 2107

社会教育関係団体紹介

NPO法人マイウェイ



内容 毎週水曜日と日曜日にヨガとピラティスを中心とした体操教室を、そして月1回の金曜日にはヨガ講座を行っています。みんなで楽しく体を動かし、日々の疲れを癒しています。

場所 厚生会館

会費 年額12,000円

問申 目黒 せい子 ☎090(6681)6591

喜多方更生保護女性会



内容 非行や犯罪に陥った人たちが再び社会の一員として立ち直るのを助けるため、社会に対するあたたかい関心と優しさを持って小さな明かりになることを志してみませんか。

場所 厚生会館、社会福祉協議会

会費 年額1,000円

問申 花見 彌生 ☎090(4554)0669



補助・支援

新規就農者を支援します

内容 就農に向けた研修や経営開始段階における国の支援（資金の給付、機械・施設導入の補助）に加え、県や市独自の事業により、本市への移住就農や親元就農を支援します。

※支援の内容によって要件がありますので、希望する方は、早めにご相談ください。

対象

●認定新規就農者など

●原則18歳以上50歳未満で、新たに経営を開始する方または経営開始後5年以内の方。

※「認定新規就農者」とは、経営開始後5年目の目標を掲げた「青年等就農計画」

市民の皆さんの生活に直結するいろいろな制度や催しなどを紹介するコーナーです。情報の詳細については、**問**へ連絡してください。

を作成し、市の認定を受けた方のことです。

※農家後継者の場合、青年等就農計画の期間中に親から経営を継承する必要があります。



問 申 農業振興課 経営企画係

☎(24) 5235 または各総合支所産業建設課

募 集

DX推進協議会委員

内容 市のDX※推進に関し、意見をいただくための委員を募集します。

今月の納期

1日 国民健康保険税5期
1日 後期高齢者医療保険料4期
1月5日 固定資産税3期
1月5日 国民健康保険税6期
1月5日 介護保険料5期
1月5日 後期高齢者医療保険料5期

ラジオ広報番組
好評放送中
FM きたかた
78.2 MHz

ほっとチャンネル
月～金 午後0時15分

ほっとチャンネル
ウィークリー
土・日 午前9時45分

ほっとチャンネル
ピックアップ
土・日 正午

「環境にやさしい農業」推進セミナー

内容 有機農業や特別栽培などに取り組んでいる方、または興味のある方を対象にセミナーを開催します。

日時 12月19日(金) 午後1時30分～4時

場所 J A会津よつばいいで J A会館2階大会議室

定員 100人程度

申込期限 12月15日(月)

申し込み方法 市ホームページまたは申込書を窓口へ提出、電話で申し込んでください。

第一部

内容 講演「緑肥作物を活用した土づくりから学ぶ有機栽培の取組について(仮)」

講師 伊豆陽なたビオファーム代表 米倉賢一氏(土壌医)

止まらない社会を、
止めない技術。



AXIS

一年末年始も、止まらないサポート

多くの人が休む時期でも、私たちは止まりません。データセンターの監視も、トラブル対応も、年末年始フル稼働。安心を届けるために、いつも通りに動いています。

子育て世帯向け住宅用地を売却します

入札日時 令和8年2月25日(水)午前10時

場所 保健センター第三会議室

受付期間 12月1日(月)～令和8年2月13日(金) ※土・日・祝日などを除く

子育て世帯の定義

- ・ 中学校就学前の子がいる世帯
- ・ 現在妊娠し、かつ母子健康手帳の交付を受けている世帯
- ・ 子育て予定のある新婚世帯

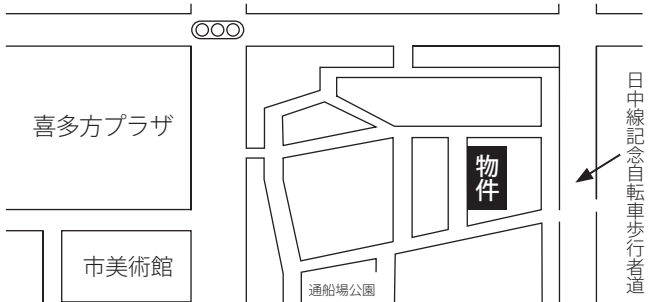
入札参加資格等 入札参加資格や入札方法などの詳細は、入札実施要領で必ず確認してください。要領は市ホームページまたは窓口で取得できます。

申し込み方法 必要書類を窓口提出してください。

問 申 財政課 管財室 ☎(24)5252

売却物件

予定価格 (最低売却価格)	3,950,500円
所在地	字通船場95番1外1筆
地目	宅地
地積(公簿面積)	238.99㎡
学区	市立第一小学校・第二中学校
その他	都市計画区域内



第二部

内容 環境負荷低減の「見える化」制度の内容や取組意義などを学び、販売力強化につなげる研修会

第三部

内容 環境負荷低減の「見える化」について、実際にタブレットなどを用いた申請体験・サポート

その他

第一部の講演のみの参加も可能です。第三部は機器の関係で定員を制限させていただく場合があります。

問 申 市環境にやさしい農業推進協議会事務局(農業振興課内)
☎(24)5235

市勤労者互助会会員

内容 手頃な会費で共済金の給付を受けたり、割安な価格で親睦事業(旅行や幹旋販売)に参加することができます。現在、新規入会事業者向けにキャンペーンを実施しています。

対象 市内の労働組合のない事業所や自営業者

会費 月額700円 ※別途入会金600円

会費 月額700円 ※別途入会金600円



問 申 市勤労者互助会事務局(商工観光課内)
☎(24)5233

令和8年
新春市民の集い

内容 新年の門出を祝う式典および祝宴を開催します。

日時 令和8年1月5日(月)午前10時

場所 喜多方プラザ

会費 1000円

申込期限 12月15日(月)

※期限後に申し込んだ場合は、出席者名簿に名前が掲載されない場合があります。

申し込み方法 会費を添えて窓口で申し込んでください。

い。申込書は市ホームページまたは窓口で取得できます。

問 申 企画調整課 広報広聴係

聴係

☎(24)5206または各総合支所住民課

合支所住民課

相続登記の申請が義務化されました

相続
成年後見
遺言

売買
贈与

会社
役員
変更
設立

土地
地目
変更

建物
新築・増築
取り壊し

農地
法
許可

大森登記事務所

〒966-0823 喜多方市字東川原田7261番地1



司法書士・土地家屋調査士・行政書士

大森 佳彦

相続登記のご相談は無料です。まずはお電話でご予約ください。

TEL (0241) 23-1222

募 集

テクノセミナー受講者

「Adobe XAI」で、
誰でも作れる美しいコ
ンテンツ講座

日時 令和8年1月8日

(木)～9日(金) 午前9時

～午後4時

受講料 3100円

教材費 2200円

定員 10人

申込期限 12月17日(水)

▲テクノアカ
デミー会津

問 県立テクノアカデミ

ー会津

☎(27)3221

上水道をご利用の皆さまへ

一部の地域を除き、12月から翌年2月までの冬期間(積雪量などにより延長する地域もあります)は、積雪により検針ができませんので、冬期認定(推定)料金となります。

冬期間の認定料金と実際に使用された料金との差額は、3月以降の検針結果に基づき精算します。

なお、冬期間の検針を希望する方は、上下水道課お客さまセンターまでご連絡ください。その際は、検針日間近になりましたら除雪などを行っていただくことになります。

また、3月中旬からは、メーター検針を再開しますので、メーター付近の除雪にご協力ください。

冬期間は水道管の凍結に注意しましょう

冬期間は、低温による凍結で水道管や蛇口の破損などによる漏水が起こりやすくなります。もう一度水抜栓の操作や電熱線の電源を確認してください。

※入院などで長期間留守にする時は、凍結破損による漏水が原因で多額の水道料金となる場合がありますので、一時的に水道使用を中止することをお勧めします。

問 上下水道課 お客さまセンター ☎(22)1507

ポリテクセンター会津
訓練生

訓練科 建築CADリノベ

ーション技術コース

訓練期間 令和8年1月6

日(火)～6月29日(月)

定員 15人

対象 ハローワークに求職

登録している方で、職業訓

練の受講が望ましい方

受講料 無料

申込期限 12月5日(金)

選考日 12月9日(火)

施設見学会

内容 職業訓練の見学会を

行います。

日時 毎週水曜日午後2

時～3時45分

申 ハローワーク喜多方

☎(22)4111

問 ポリテクセンター会津

(訓練課)

☎0242(26)0520

お知らせ

保健福祉施設の飲酒禁止

内容 保健福祉施設では、

利用者の健康を守る観点か

ら、令和8年1月から館内

での飲酒および飲酒をされ

ている方の入館を禁止しま

す。ご理解とご協力をお願い
します。

対象施設 総合福祉センタ

ー、熱塩加納保健福祉セン

ター夢の森、塩川保健福祉

センター「いきいきセンタ

ー」



問 高齢福祉課 いきがいの支

援班

☎(24)5230

油流出を防ぎましょう

内容 寒い季節は、暖房や

除雪に使用する灯油や軽油

などの油類がホームタンク

から流出する事故が多くな

ります。給油の際は、その場

から離れないよう注意して

ください。また、飲食店など

の油分を水路に排出させな

いよう、グリストラップを

適正に管理するなどして、

水質汚濁の防止にご協力く

ださい。

※灯油などを流出させてし

まったときは、速やかに布

や新聞紙で回収し、市民生

活課または喜多方消防署予



営業時間のご案内

月曜日～土曜日

朝 7:00～深夜 1:00迄

日曜日 朝 9:00～夜 22:00迄

お電話お待ちしております

ハセータクシー

TEL (0241) 22-0871

喜多方市字谷地田7434-2

☎ 0120-13-0871

お客様に😊で応える

取締役社長

山 中 文 人

有限会社 光陽印刷

☎ (0241) 22-7017

✉ info@kouyou-print.com

<https://www.kouyou-print.com>

防課 ☎ (22) 6211 に連絡
してください。

問 市民生活課 環境政策推進室
☎ (24) 5285

**市長選挙立候補予定者
説明会**

内容 令和8年1月25日
(日)に行われる市長選挙の
立候補届出方法、選挙運動
選挙公営などに関する説明
会を開催します。

日時 12月15日(月) 午前
9時30分

場所 大会議室(本庁舎ホ
ール棟2階)

問 選挙管理委員会事務局
☎ (24) 5258

**12月4日～10日は
「第77回人権週間」**

内容 人権尊重思想の普及
を図るため、啓発および相
談活動を行います。相談は
無料で、秘密は守られます。
人権擁護委員および法務局
職員が対応しますので、気
軽に相談してください。

また、期間中は市民ロビ
ー(本庁舎ホール棟1階)で
人権に関する作品や啓発活
動を紹介するパネル展を同

時開催します。

連絡先

● みんなの人権110番
☎ 0570(003)110

● 子どもの人権110番
☎ 0120(007)110

問 福島地方法務局 人権擁
護課
☎ 024(534)1994

裁判手続きのご案内

内容 金銭問題(貸金、売買
代金、借金返済、交通事故の
損害賠償など)、土地建物の
問題(土地・建物の明け渡
しなど)、家庭や親族の問題
(離婚、相続、成年後見制度
など)でお困りの方、裁判の
手続きを案内します。

日時 12月19日(金) 午前
10時～午後3時

場所 厚生会館第1会議室

申し込み方法 電話で予約
してください。※予約がな
い場合、職員は

出張しません。



問 福島地方裁判所 会津若
松支部庶務課
☎ 0242(26)5725

年末年始のごみ処理について

◎家庭ごみ収集について

12月31日(水)から令和8年1月4日(日)まで収集はありません。1月5日(月)から通常収集を開始します。なお、可燃ごみの収集が「毎週水・土曜日」の地区は、1月5日(月)に可燃ごみの収集を行います。

◎粗大ごみなどの自己搬入について

環境センター山都工場への粗大ごみなどの自己搬入は、12月27日(土)正午まで受け入れます。12月28日(日)からは受け入れできません。年明けは、1月5日(月)から受け入れを始めます。



令和8年1月以降の可燃ごみの振替収集日程

祝祭日の家庭ごみ回収はありません。可燃ごみの振替収集になります。

祝日(収集しません)	振替収集日
1月12日(月)成人の日	1月13日(火)
2月11日(水)建国記念の日	2月12日(木)
2月23日(月)天皇誕生日	2月24日(火)
3月20日(金)春分の日	振替収集なし

問 申 市民生活課 環境政策推進室 ☎ (24) 5285

ISHIDOH
HALL
石堂ホール
明治27新館・多目的貸ホール

**歴史をつむぎ
明日を彩る空間**
会議・集会・各種イベント
最大30名・テーブル椅子
喜多方市字六枚長4220-4
旧東高校通用門から北200m
お問い合わせ：090-1791-3270

**花キューベット**
FTDのフラワーギフト全国配達システム

全国へお花を
お届け致します

(有)さかいや生花店
福島県喜多方市字1丁目4541-1
TEL & FAX 0241-22-1163



消費生活に関する相談の受け付け・問題解決をお手伝いします

身に覚えのない請求や悪質商法、訪問販売などによる契約上のトラブルなど、消費生活に関する苦情・相談に対し、助言や情報提供など問題解決のお手伝いをします。

※提供いただいた個人情報、相談処理に利用し、本人の同意を得ずに他の目的で利用することはいたしません。

相談時間 月曜日から金曜日（祝日、年末年始を除く）

午前9時～正午、午後1時～4時

相談先 市消費生活センター ☎(24)5353

※土・日・祝日など相談時間外については、「消費者ホットライン」☎188にご相談ください。

令和6年度相談概要

主な相談内容は「通信販売」、次いで「電話勧誘販売」、「訪問販売」となっています。

通 信 販 売 例 定期購入トラブル（初回のみと思っていたら2回目が届いた）

電話勧誘販売 例 光回線の勧誘（アナログ回線が使えなくなる、速度が速くなる など）

訪 問 販 売 例 住宅に訪れた業者に工事を勧められた（保険が使える、屋根が壊れている など）

広告に「初回のみ低価格」「解約の連絡不要」などと表示され、申し込むと「定期購入」が条件となっており、解約しようとするすると定価との差額を請求されたという相談が増えています。購入前に広告表示や最終確認画面で、契約内容や解約・返品ルール、販売業者の連絡先などをよく確認しましょう。

光回線や工事の契約については、突然の訪問や電話による勧誘や、契約を急かされてもその場で契約はせずに、慎重に検討しましょう。また、契約するつもりがない場合は、きっぱりと断りましょう。

契約の際は、

●最終確認画面や広告表示（画面の印刷やスクリーンショットの撮影）

●事業者とのやりとり（事業者への電話、メッセージアプリの画面、メール）

などの記録を保存し、不安に思った場合やトラブルになった場合は早めに消費生活センターにご相談ください。

問 市消費生活センター ☎(24)5353



▲消費者庁イラスト集より

お知らせ

育児・介護休業法が
改正されました

内容 仕事と育児、介護を両立できる雇用環境整備推進を目的に育児・介護休業法が改正され、4月1日より段階的に施行されています。

10月1日より育児期の柔軟な働き方を実現するための措置等が施行されました。詳しくは、厚生労働省のホームページをご覧ください。



▲厚生労働省ホームページ

問 福島労働局 雇用環境・均等室

☎024(536)4609

年金

電話での年金相談

日時 年金の受け取りに関する相談や年金振込通知書、源泉徴収票、扶養親族等申告書等の通知書に関する相談など、年金に関する一

公式SNSで市の情報を配信しています

LINE・X(エックス)・Instagramは、『@kitakata_city』で検索または以下のQRからフォロー・追加できます。



▲市公式LINE



▲市公式X



▲市公式Instagram

診断・見積
無料

屋根 塗装 専門店 **塗り専科**

完全自社施工店のため質の高い材料で最大限お安くご提供できます。
地元へ還元、地域最安値宣言。
まずは、お気軽にご連絡ください(^_^)



〒966-0094 喜多方市字押切三丁目 120 番地
TEL 0241-23-7364 一級塗装技能士 渡邊嘉美

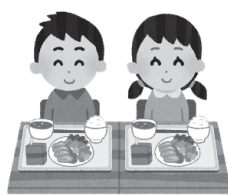
市産有機米を学校給食に提供します



有機農業など環境にやさしい農業を推進する「オーガニックビレッジ」を令和6年5月に宣言しました。この取り組みの一環として、12月8日の「有機農業の日」に合わせて、12月の1カ月間、小中学校の学校給食に市内の生産者が、化学肥料や農薬を使わず、自然の力を生かし、手間を惜しまず、丁寧に育てた“環境”と“からだ”にやさしい有機米を提供しています。

本市の未来を担う子供たちに、地域の食と農を身近に感じる機会を通じて、食育の充実や農業の魅力発信に繋がっていきます。

問 学校教育課 学校給食班 ☎(24)5316



問 ねんきんダイヤル
☎0570(05)1165

受付時間
・月曜日(月曜日が休日の場合は火曜日) 午前8時30分～午後7時
・火曜日～金曜日 午前8時30分～午後5時15分
・第2土曜日 午前9時30分～午後4時

一般的なお問い合わせは「ねんきんダイヤル」をご利用ください。

問 福島県会津地方振興局
県税部課税第二課
☎0242(29)5261

内容 納税通知書が間違いないように、3月末までに運輸支局で手続きをしましょう。

自動車の登録(変更・移転・抹消)はお済みですか

お知らせ



安全で効率的な 除雪作業 にご協力ください



除雪作業は15センチ以上の積雪で出動します

- 除雪の要請は、必ず行政区長を通じて連絡してください。
- 作業中の除雪車には近づかないでください。
- 屋根からの雪・個人の敷地内の雪は、建物の所有者が対応してください。
 - ・なだれ止めや看板の設置・除雪後の道路に雪を捨てないでください。
 - ・流雪溝以外の側溝には極力雪を捨てないでください。市が設置または地区内の雪捨て場へ捨ててください。
- 路上駐車はしないでください。
- 被害が予想される箇所などには、目印を設置してください。
- 夜間の除雪作業では、回転灯の点灯やバックブザーを作動させながら作業します。
- 消雪散水中の道路では歩行者に水がかからないよう、モラルのある運転を心がけてください。
- 除雪機械運行管理システムにより、除雪車両の稼働状況を確認し、迅速な対応・作業効率化を図っています。



雪捨ては指定された場所へ運搬してください

○濁川流域の河川敷(3箇所)…下三宮橋上流東側※、新町橋下流西側※、新宮橋下流西側
※通学路となっていますので、児童生徒の安全確保のため、登下校の時間帯は雪を捨てないでください。

【平日：午前7時～午前8時30分、午後3時～午後5時】

○一ノ戸川流域の河川敷(2箇所)…市道大田線東側、市道石田坂・藤沢線西側

積雪状況によって、臨時の雪捨て場を設置する場合があります。



除雪・消雪の問い合わせ
被害・災害の問い合わせ

建設課 管理班 ☎(24)5245 または各総合支所産業建設課
危機管理課 危機管理室 ☎(24)5221 または各総合支所住民課

各種相談日 各種無料相談を行っています。相談を希望される方は電話予約をお願いします。秘密は固く守られますので、悩みごとや困りごとなど気軽に相談してください。

	日 時	場 所	相 談 員	予 約 先
行政	12月 1日(月) 午後2時～4時	塩川保健福祉センター (いきいきセンター)	行政相談委員 大堀 由起子	塩川総合支所住民課 ☎(27)2111
	3日(水) 午前10時～正午	山都総合支所 相談室	行政相談委員 佐藤 耕治	山都総合支所住民課 ☎(38)3811
	11日(木) 午前9時～11時	熱塩加納保健福祉 センター(夢の森)	行政相談委員 遠藤 俊一	熱塩加納総合支所住民課 ☎(36)2111
	12日(金) 午後1時～4時	本庁舎1階 相談室	行政相談委員 小原 良一	市民生活課 ☎(24)5285
	18日(木) 午前9時～11時	高郷公民館 研修室	行政相談委員 物江 光一	高郷総合支所住民課 ☎(44)2111
人権	12月 14日(日) 午前10時 ～午後3時	ホール棟2階 大会議室	人権擁護委員 神田 優子 荒川 修一 高橋 志保 大島 陽平 山本 純子 星 朋子	市民生活課 ☎(24)5285
法律	12月 16日(火) 午後1時30分 ～4時25分	本庁舎1階 相談室	県司法書士会 会津支部会員	市民生活課 ☎(24)5285
	19日(金) 午前10時 ～午後3時	本庁舎1階 相談室	弁護士 川瀬 裕之	市民生活課 ☎(24)5285
消費生活	月～金 (土・日・祝日を除く) 午前9時～正午 午後1時～4時	本庁舎1階 消費生活センター	消費生活相談員 権瓶 真弓 若林 理香	消費生活センター ☎(24)5353

※法律相談について、同年度内の相談は1回限りになります。

納税相談 開庁時間内(午前8時30分～午後5時15分)の納税相談や来庁納付が難しい方は利用してください。

日 時	場 所	相 談 先
11月 25日(火)・27日(木) 午後5時15分～7時	税務課窓口 相談コーナー	税務課 税制収納班 ☎(24)5219

健康相談 赤ちゃんから高齢者まで、健康・栄養・運動・育児などについて保健師・栄養士が個別相談に応じます。相談を希望する方は、事前の電話予約をお願いします。

日 時	場 所	予 約 先
12月 4日(木) 午前9時30分～11時30分	保健センター	保健課 健康推進室 ☎(23)5834または各総合支所住民課

こころの健康相談

日 時	内 容	場所・相談先
12月 16日(火) 午後1時30分 ～3時30分	心の健康相談	会津保健福祉事務所 ☎0242(29)5275
19日(金) 午後1時30分 ～3時30分	ひきこもり家族 教室	会津保健福祉事務所 ☎0242(29)5275

休日の当番医(初期救急)・薬局

診療時間：午前9時～午後5時

休 日	病院・医院名・薬局名
12月 7日(日)	喜多方市地域・家庭医療センター (西四ツ谷) ☎(24)5320 磐梯調剤薬局 ☎(23)5347
14日(日)	あきもと整形外科クリニック(菅原町) ☎(21)1515 葵調剤薬局喜多方店 ☎(21)1785
21日(日)	いとう眼科(西四ツ谷) ☎(22)5900 ふじき薬局 ☎(24)3121
28日(日)	入澤病院(蒔田) ☎(22)0267 さくら薬局喜多方店 ☎(21)1751
1月 4日(日)	大竹内科(幸町) ☎(22)0241

※発熱など、かぜの症状のある方は、事前に電話をしてから受診してください。

休日の輪番制病院(2次救急)

休 日	病院・医院名
12月 7日(日)	佐原病院(塗物町) ☎(22)5321
14日(日)	有隣病院(松山町村松第三区) ☎(24)5021
21日(日)	会津医療センター(会津若松) ☎0242(75)2100
28日(日)	佐原病院(塗物町) ☎(22)5321
31日(水)	有隣病院(松山町村松第三区) ☎(24)5021
1月 1日(木)	会津医療センター(会津若松) ☎0242(75)2100
2日(金)	佐原病院(塗物町) ☎(22)5321
3日(土)	有隣病院(松山町村松第三区) ☎(24)5021
4日(日)	会津医療センター(会津若松) ☎0242(75)2100

※事前に電話をしてから受診してください。

喜多方プラザ催し物のご案内

日 程	イベント名	時 間	場 所	入場方法
12月14日(日)	T-BOLAN LIVE TOUR 2025-2026 SING THE BEST HIT JOURNEY47	開演 午後5時	大ホール	全席指定 一般 8,800円 ※学生割引あり(高校生以下 対象。当日 3,000円キャッシュ バック)

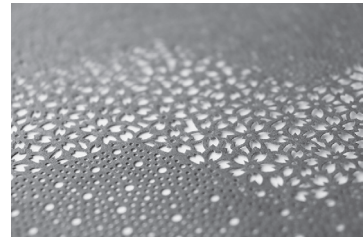
☎ 喜多方プラザ ☎(24)4611

喜多方市美術館 information

喜多方の染型紙「会津型」展 ―雪国の四季とたのしむデザイン

本展では、実物の型紙や関連資料を通して、その美しさや背景を紹介します。さらに、喜多方市美術館の収蔵作品とともに、「会津型」が道具として生きていた時代の暮らしをたどります。

- 期 間 12月20日(土)～令和8年1月18日(日)
- 時 間 午前10時～午後6時(最終入館は午後5時30分)
- 休館日 水曜日、年末年始 12月28日(日)～令和8年1月4日(日)
- 観覧料 一般 130円、小・中・高校生 50円
65歳以上75歳未満 60円、75歳以上・未就学児 無料



▲「会津型」14901 桜と霞の山道

関連トークイベント「みんなでつくる明日の伝統」

有識者が登壇し、現場での挑戦やその奮闘から、「文化の継承」に必要な視点を語り合います。

- 日 時 12月21日(日)午後1時30分～3時30分
- 場 所 喜多方プラザ文化センター 第三会議室
- 参加費 無料 ●定員 30人 ※QRコードから申し込んでください。



●上記イベントの詳細は文化課にお問い合わせください。

☎ 文化課 ☎(24)5323



図書館だより

■第3回 おりがみアート&クラフト展

日 時：12月2日(火)～令和8年1月12日(月)
※12月7日(日)午後1時からギャラリートーク

■おはなしドライブスペシャル

すずの音会さんによるおはなし会です
日 時：12月7日(日)午前11時～11時50分
場 所：図書館1階えほんのへや

■おりがみアート&クラフト

日 時：12月20日(土)午前10時～11時30分
定 員：15人(要予約)※小学生は保護者同伴
持ち物：はさみ、木工用ボンド 材料費：100円

■ユニット折り紙教室

日 時：12月27日(土)午前10時～11時30分
定 員：15名(要予約)
持ち物：はさみ、のり 材料費：100円

■第14回 本の福袋

中身は本2冊とおまけつき ※貸出しが必要です
日 時：令和8年1月4日(日)無くなり次第終了

新刊案内 (一部)

一般図書

- ・「真」犯人 石持 浅海
- ・軍師秀長 上 近衛 龍春
- ・キャベツ炒めに捧ぐリターンズ 井上 荒野
- ・わかります? 林 真理子
- ・秀吉と秀長 柴 裕之
- ・正しい答えを導く質問力 山口 拓朗
- ・言語学者、生成AIを危ぶむ 川原 繁人
- ・はじまりの美術館 はじまりの美術館
- ・日本ご当地スーパー大全 菅原 佳己
- ・手編みのティッシュカバー 朝日新聞出版

児童図書

- ・しんしんゆきのふるばんに あべ 弘士
- ・サンタがふたり? スズキ トモコ
- ・クリスマスセブン ふくだ いわお
- ・ぼくのおじいさん 飯野 和好
- ・こねこねこのねこうどん カワダ クニコ
- ・ねこがしんぱい 小池 壮太
- ・アントンせんせいあかちゃんげんき? 西村 敏雄
- ・図書だよりとひみつのノート 赤羽 じゅんこ
- ・知れば知るほどへんすぎるいきもの事典 ろう
- ・迷路を解いたら怖い話 3 藤白 圭

◆開館時間 ※状況により変更する場合があります。

○火～金 …… 午前9時30分～午後7時 ○土・日・祝日 …… 午前9時30分～午後5時30分

◆休館日 …… 12月1日(月)、8日(月)、15日(月)、22日(月)、28日(日)～令和8年1月3日(土)

☎ 図書館 ☎(22)1855

きたかたフォトニュース



背景の絵柄は「喜多方の染型紙（県指定重要有形民俗文化財）」「桜と霞の山道」です。

広報きたかた No. 240
(令和7年12月発行)

編集・発行

喜多方市企画政策部企画調整課
☎ 0244-5206
FAX 0244-7073
(25)(24)
(7073)



11月3日 喝祭きたかた 総踊りパレード



10月24日 きたかた豊かな森林づくり



11月8日 ふれあいきたかた農業まつり

喜多方市出身の木版画家・山中現（1954～）は、東京藝術大学に入学後、木版画の集中講義で浮世絵の技法に出会い、以来本格的に木版画の制作に取り組みます。本作は、2008（平成20）年に山中が喜多方市内で個展を開催した折に制作された作品です。喜多方を象徴する煉瓦蔵が雪の中に静かに佇む情景をシンプルに表現した本作は、冬の寒さの中にもぬくもりを感じさせます。

▶ 山中現（きたかた2008）
2008年 楮半草紙・木版 t. p.
(ed. 50)



喜多方の美
美術館のコレクション No. 41

市の人口

令和7年10月1日現在／人口 40,755人（男 19,696人 女 21,059人）世帯数 15,948世帯
9月中の動き／出生 16人 死亡 69人 転入 66人 転出 60人

【表紙の写真】

11月8日（土）、きたかた産業フェアは多くのお客さまで賑わいました。小中学校の児童および生徒による「学校マルシェ」では、元気よく宣伝を行い、お客さまに笑顔で接客していました。

〒966-8601 福島県喜多方市字御清水東7244番地2
https://www.city.kitakata.fukushima.jp