



9月24日 耶麻中体連新人総合大会



10月18日 岩越鉄道山都駅開通110周年記念イベント




9月26日 おはようマルシェ



10月11日 第20回蔵のまちアート・ぶらりー



10月15日 第一こども園芋掘り

きたかた
フォトニュース




市民の皆さんの生活に直結するいろいろな制度や催しなどを紹介するコーナーです。情報の詳細については、**問**へ連絡してください。

補助・支援

児童扶養手当・特別児童扶養手当の定時支給日

内容 11月11日(水)は児童扶養手当・特別児童扶養手当の定時支給日です。個別に支給通知書は送付しませんので、通帳の記帳により確認してください。なお、現況届が未提出の方は支払い差し止めとなりますので、速やかに手続きをしてください。

問申 こども課 子育て支援班
 ☎(24) 5229 または各総合支所住民課

ひとり親世帯臨時特別給付金の申請受け付け

対象 次の方からの申請を受け付けています。

① 公的年金給付などを受給しており、令和2年6月分の児童扶養手当の支給が全額停止される方

② 新型コロナウイルス感染症の影響を受けて、収入が児童扶養手当を受給している方と同じ水準となっていない方

支給額
基本給付：基本額5万円(第2子以降1人につき3万円加算)

追加給付：①のうち新型コロナウイルスナウシルス感染症の影響で収入が減少した方5万円

申請 申請方法は、市ホームページをご覧ください。


問申 こども課 子育て支援班
 ☎(24) 5229

今月の納期

- 2日 後期高齢者医療保険料3期
- 25日 国民健康保険税5期
- 30日 後期高齢者医療保険料4期

令和3年度 市奨学資金

対象 次の項目全てに該当する方

- ① 市内に引き続き1年以上居住している方
- ② 成績が優秀で健康な方
- ③ 経済的な理由により就学が困難な方
- ④ 他の団体(日本学生支援機構や福島県など)から奨学資金の貸与を受けていない方

貸与額(月額)
 高等学校：3万円以内
 高等専門学校、専修学校、専門学校：4万円以内
 大学、短期大学：5万円以内

貸与期間 進学・進級を予定する学校の正規の修業期間内

償還(返済)期間 卒業の1年後から、最長15年以内

ラジオ広報番組 好評放送中

FM きたかた 78.2 MHz

ほっとチャンネルピックアップ

土・日 正午

奨学資金申出必要書類

① 奨学生願書(用紙は、在学している学校、または教育総務課で受け取ることができま)

② 奨学生推薦調書(在学している、または在学していた学校の校長が作成する調書)

③ 所得証明書(就学者を除く、年金受給者等を含む世帯全員分)

募集定員 4人
 ※先着順です。また、選考委員会の審査があります。

申込期限 12月28日(月)

その他 奨学金償還の支援を行っています。詳しくは商工課☎(24) 5233へお問い合わせください。
問申 教育総務課 教育総務係
 ☎(24) 5304

業務拡大のため社員を募集します！

当社は、日本における情報セキュリティのパイオニアである株式会社ラック(証券コード：3857)の100%資本の子会社です。

業務内容：①情報セキュリティ関連サービス業務
 ②自治体向けITサービス業務
 ③情報システムの企画・開発・保守業務

- ★自治体業務経験者を歓迎します
- ★経験者は優遇します
- ★女性が活躍できる会社です
- ★U・Iターン者を歓迎します

応募資格：高卒以上、経験不問
待遇：月給制、賞与有(年2回以上)、通勤手当有、各種保険制度有
勤務地：喜多方市内

株式会社 アクシス
 喜多方市松山町村松 (TEL：0241-22-2777)
まずはお気軽に☎お電話ください！
<https://www.f-axis.co.jp>

新規就農者を応援します

主な支援施策 国の経営開始段階における支援(年最大個人150万円、夫婦225万円、最長5年間)に加え、市独自の施策として農地、住宅の賃借料や農家後継者への支援などを行います。

対象 「認定新規就農者」など※「認定新規就農者」とは、経営開始後5年目の目標を示した「青年等就農計画」を市に提出し、担い手として認定された方のことです。

要件 原則18歳以上50歳未満で、新たに経営を開始する方、または経営開始後5年以内の方など

※農家後継者の場合は計画期間中に経営を継承する必要があります。

相談 就農や各種支援を希望する方は、支援の詳細も含め、相談してください。



問 申 農業振興課 経営企画係
☎(24)5277または各総合支所産業建設課

新しい生活様式
対応設備等支援補助金
(追加募集)

対象 市内に本社・支店、事業所などを有する商工業者
対象経費 感染を防ぎ、事業を継続するための設備投資など(3密、濃厚接触などを避け、新しい生活様式に対応するための経費、感染を予防する経費、新たな需要への対応で減収を防ぐ経費など)

補助額 補助対象経費の3分の2以内で、設備などの上限100万円、薬剤や消耗品などの上限10万円
受付期間 11月9日(月)～11月27日(金)
申請方法 事業計画書を作成し提出してください。
問 申 商工課 企業立地・企業支援推進室
☎(24)5247または各総合支所産業建設課

高齢者世帯等除雪支援事業

対象世帯 次の(1)または(2)に該当する世帯

(1)次のいずれかの方のみで構成する世帯

①65歳以上の方
②身体障害者手帳を所持している方

③療育手帳を所持している方

④精神障害者保健福祉手帳を所持している方

⑤要介護(要支援)認定を受けている第2号被保険者の方

⑥小学生以下の児童

(2)小学生以下の児童を養育するひとり親世帯

※前年度に支援を受けていた方も再度申請する必要があります。

支援内容 居住する家屋の周辺および敷地内の通路の確保など日常生活を維持するための除雪支援として、1枚当たり分の除雪作業を受けることができる利用券を交付します。

また、利用については自己負担が発生します。詳しくは、問い合わせしてください。

ください。

申請方法 窓口に備え付けの申請書で申請してください。

※申請には印鑑が必要です。

申請期間 11月2日(月)～令和3年3月31日(水)

担い手募集

作業する作業用として除雪とグランドの担い手を募集します。地域の団体などない場合はお問い合わせください。



問 申 高齢福祉課 いきがい支援係
☎(24)5230または各総合支所住民課

募集

シルバー人材センター
入会説明会

内容 原則60歳以上で働く意欲のある方を募集します。

日時 11月13日(金)、12月11日(金) 午後1時30分

場所 シルバー人材センター
問 (公社)喜多方市シルバー人材センター

☎(23)1313

“食と職”の田中教育グループ

国際製菓専門学校 国際パティシエ調理師専門学校
西東京調理師専門学校 ラブニール国際K・Hカレッジ

学校法人 啓倫学園

理事長 校長 田中 啓介

(山都町出身・きたかた応援大使)
※福島県出身者奨学金制度あり

(本部) 東京都小平市小川東町5-21-14
TEL 042-344-5880 URL <http://tanaka.ac.jp>

相続登記はお済みですか!!
建物の調査測量・土地の地目変更
会社・法人の登記
農地法3条・5条の許可申請

大森登記測量事務所

司法書士・簡裁訴訟代理・土地家屋調査士・行政書士

大森 貞彦 / 大森 佳彦

喜多方市字東川原田7261-1 (鳴瀬病院川向かい)
☎(0241)23-1222(代) FAX(0241)23-1223

募集

グローバルコミュニケーション
Cafe 出張講座

内容 外国出身の方を講師に迎え、その方の母国語に触れながら、出身国の暮らしや文化などを学びます。

日時 11月28日(土) 午前10時〜正午(午前の部)、午後2時〜4時(午後の部)

午前の部(文化理解)

講座 『バルバドスについて』
講師 ギテンズクレアドンマリー(バルバドス出身)
参加費 300円

午後の部(英会話)

講座 『テーマに沿った英会話』
講師 ウインズ祐希(カナダ出身)
参加費 1000円(中学生〜大学生500円)

【共通事項】

定員 各12人※先着順

場所 会津喜多方商工会議所

申し込み方法 11月24日(火)までに、電話、またはFAX(25)7171で申し込んでください。

問 申 会津喜多方国際交流協会担当(土手)
☎(24)3131

お知らせ

国・県補助事業等説明会
(農業関係)

説明予定の事業名など

事業名	内容
担い手づくり総合支援事業	人・農地プランに位置付けられた担い手への機械などの導入支援
施設園芸産地力強化支援事業	園芸作物の施設化に取り組む産地を対象に、良質な水源確保に係る経費(付帯設備を含む)について支援

日時 11月17日(火) 午後1時30分

場所 いいで会館2階会議室(JA会津よつば喜多方支店隣)

申し込み方法 11月11日(水)までに、電話で申し込んでください。

問 申 農業振興課 経営企画係
☎(24)5277または各総合支所産業建設課



秋季全国火災予防運動



“その火事を 防ぐあなたに 金メダル”

期間 11月9日(月)〜15日(日)

令和2年1月から8月までに、市内で発生した火災件数は17件でした。

就寝中の火災や、高齢者がいる世帯の場合、逃げ遅れて死亡してしまうケースが非常に多くなっています。住宅用火災警報器は、ホームセンターなどで購入でき、取り付けも簡単です。例年、住宅用火災警報器を設置していたことで火災を早期に発見することができた奏功事例の報告もあることから、火災で大切な命を失わないために住宅用火災警報器を設置しましょう。



問 喜多方消防本部消防課 ☎(22)6213

竹田総合病院・会津中央病院が「発熱外来」を開設

内容 会津若松市の竹田総合病院、会津中央病院は、発熱がある方を診察する「発熱外来」を設置しました。
※完全予約制です。

予約ダイヤル
竹田総合病院

(平日午前8時〜午後5時)
☎0242(27)5577
(夜間・休日・祝日)☎

0242(29)9911
会津中央病院

(平日8時30分〜午後5時)
☎0242(36)7266
なお、医療費に係る一部負担金のほかに、竹田総合病院では選定療養費、会津中央病院では特定療養費の支払いが必要となります。

問 保健課 国保医療係
☎(24)5224

花キューベット 全国へお花をお届け致します
JFTDのフラワーギフト全国配達システム

(有)さかいや生花店

福島県喜多方市字1丁目4541
TEL&FAX 0241-22-1163

KOYO PRINT

光陽

☎ 22-7017
info@kouyou-print.com

チェンジ!! & チャレンジ

印刷

まちなか循環線 運行開始



10月1日(木)から、市街地を循環する新たな生活交通「喜多方市まちなか循環線」の実証運行が始まりました。当日は喜多方駅前広場で出発式が行われ、運行の開始をテープカットで祝福しました。

運賃

大人(中学生以上) 200円/1乗車
子ども(小学生以下) 100円/1乗車
 詳しくはホームページをご覧ください。

問 地域振興課 地域振興推進班 ☎(24)5275

特定健診はお済みですか

内容 年に一度の健診で自分の体の状態を確認しましょう。

今年の健診は、医療機関でのみ実施しているため、受診には事前の予約が必要です。希望する医療機関に予約の問い合わせをしてください。

実施期限 12月26日(土)

※健診を受けるためには受

診券が必要です。該当の方には6月下旬に送付していただきます。特定健診について不明な点は、問い合わせてください。

問 保健課 健康推進室
 ☎(24)5223

狂犬病予防注射はお済みですか

内容 毎年4〜6月に義務付けられている狂犬病予防注射の接種期間が、新型コ

ロナウイルス感染症拡大防止のため、今年度は12月31日まで延長されます。

まだ注射が済んでいない犬の飼い主の方は、速やかに動物病院での注射を行ってください。

なお接種後は、動物病院が発行した注射済証明書を手窓口へ持参し、注射済票(手数料550円)を受け取ってください。

問 環境課 環境推進係
 ☎(24)5261または各総合支所住民課

女性の人権ホットライン 強化週間

期間 11月12日(木)〜18日(水)

内容 暴力やストーカーなど、女性をめぐる人権問題の解決を図るため、電話相談の取り組みを強化します。

時間 午前8時30分〜午後7時(ただし、14日・15日は午前10時〜午後5時)

電話番号 0570(070)810(全国共通ナビダイヤル)

問 福島地方事務局
 ☎024(534)1994

児童虐待防止推進月間

内容 虐待から子どもたちを守るためには、地域の皆さんの気付きが大切です。日頃から子どもたちに関心を持ち「児童虐待では?」と感じたら連絡してください。

連絡先 こども課 ☎(24)5229、会津児童相談所 ☎0242(23)1400、全国共通ダイヤル ☎189、喜多方警察署 ☎(22)5111

問 こども課 子育て支援班 ☎(24)5229

女性に対する暴力をなくす運動

内容 DVかもと思ったり、一人で悩まず、相談してください。女性相談員への専用メールも開設しています。市ホームページで「女性相談」と検索してください。

連絡先 こども課 子育て支援班 ☎(24)5229、全国共通ダイヤル ☎80008、喜多方警察署 ☎(22)5111

問 こども課 子育て支援班 ☎(24)5229

令和3年度 新入園児募集

みんな幼稚園が大好き

お気軽にお問い合わせください。入園案内書をお届けいたします。見学も随時可能です。

塩川幼稚園 ☎27-3318 塩川町字東栄町2-4-2

会津の水まわり・お掃除の事なら

おまかせせ!

リフォームはじめました

手すり取付 室内干し器具取付 段差解消

便器交換 水漏れ修理 つまり解消

Kawanuma 0800-800-4203

河沼清輝株式会社 会津坂下町字市中二番甲3577 おまかせせ 検索

お知らせ

うつ病家族教室

内容 うつ病の治療を受けている方の家族を対象として教室を開催しています。

うつ病についての知識や接し方を学ぶとともに日頃の思いを話してみませんか。

※費用は無料ですが、電話での予約が必要です。

日時 11月20日(金) 午後1時30分～3時30分

場所 会津保健福祉事務所
問申 会津保健福祉事務所
☎0242(29)5275

心の健康相談

内容 精神的な悩みでお困りの方、またその家族の方の相談に、精神科医師が応じます。

秘密は厳守しますので、お気軽にお申し込みください。※費用は無料ですが、電話での予約が必要です。

日時 11月24日(火) 午後1時30分～3時30分

場所 会津保健福祉事務所
問申 会津保健福祉事務所
☎0242(29)5275

弁護士によるB型肝炎特別措置法電話相談会・相談会

電話相談会

内容 B型肝炎特別措置法に基づく給付金支給手続に関する相談

日時 11月7日(土) 午前10時～正午

☎025(223)1130

相談会

内容 集団予防接種でB型肝炎になった方とその家族を対象とした弁護士による無料相談会

日時 11月28日(土) 午後1時30分～4時(受け付けは3時まで)

場所 喜多方プラザ文化センター 第1会議室

問申 全国B型肝炎訴訟新潟・福島・山形事務所
☎025(223)1130

ふれあいきたかた農業まつりの中止

内容 11月14日(土)、15日(日)に予定していましたが、新型コロナウイルス感染症拡大防止のため中止します。

問 農業振興課
☎(24)5235

野良ネコへの無責任なエサやりはやめましょう



「可愛い」「可哀想」から始めたエサやりを行うことで、そのネコ

の飼い主と見なされます。ネコが近隣でトラブル(ふん尿や鳴き声など)を起こした場合には飼い主に責任が生じます。

また、こうしたエサやりは、ネコのいたずらな繁殖につながります。処分されるネコの約7割が子ネコです。

問 環境課 環境推進係 ☎(24)5261または各総合支所住民課

生涯学習推進事業

「日本遺産 会津の三十三観音めぐり 会津坂下編」

内容 文化庁から認定され、日本遺産となった「会津三十三観音めぐり」。会津坂下町には4カ所の札所があります。今回はその4カ所全てを巡り、仏教文化や歴史などについて講義を聴きながら学習します。

日時 11月27日(金) 午前9時～午後4時(予定)

※喜多方プラザ出発・到着

場所 会津坂下町

対象 18歳以上で市内に住所がある方

定員 13人

参加費 1,500円(昼食代など)

申込期限 11月13日(金)

電話で受け付けします。定員になり次第締め切ります。

問 中央公民館 ☎(24)4811



広告募集

◆広報きたかた…この大きさを月額2万円(半分は1万円)

毎月18,800部を発行し、市内の各世帯や公共機関などに配布しています。

◆市ホームページ…65×150ピクセル月額1万円

市の公式ホームページとして、市内外から月16万件のアクセスがあります。

問申 企画調整課 広報広聴係 ☎(24)5206



**マイナンバーカード
申請・交付専用窓口延長**

内容 マイナンバーカード申請・交付の窓口業務を期間限定で延長します。

※完全予約制となりますので、前日までに予約してください。

期間 11月～令和3年2月

※12月24日、令和3年1月7日および閉庁日は行いません。

日時 毎週木曜日 午後5時15分～7時

場所 本庁1階市民課
問 市民課 市民窓口班

☎(24) 5269

税

**11月は滞納整理強化月間
未納の税は速やかに納付を**

強化月間の取り組み

訪問調査 11月上旬に市の管理職員などが一斉に滞納者宅を訪問し、状況の聞き取りや納付を働きかけます。

滞納処分の強化 誓約不履行や応答のない滞納者に対して、金融機関の預金調査、

生命保険などの加入調査、勤務先への給与調査などと

それらの差し押さえなどを強化します。

※滞納すると延滞金が増加されます。分納や徴収猶予などの制度もありますので、早めに相談してください。

問 税務課 税制収納班

☎(24) 5219 または各総合支所住民課

11月11日～17日は
「税を考える週間」

みんなの税の広場(子どもたちの税に関する作品展示)

日時 11月11日(水)～17日

知っていますか？ 困ったときの「188」

「悪質商法などによる被害にあった」、「ある製品を使ってけがをしてしまった」などの消費者トラブルで困っていませんか？

消費者ホットライン「188(局番なし)」は、お近くの消費生活センター等の消費生活相談窓口を案内してくれます。

「188」にダイヤルすれば
全国どこからでもつながるよ！



※通話料金は、最寄りの相談窓口につながった時点からかかります。相談は無料です。

問 生活防災課 市民生活係 ☎(24) 5208

(火) 午前9時30分～午後9時まで
場所 ヨークベニマル喜多方店2階特設会場
展示作品 小学生の税に関する習字、絵はがき、または納税標語、中学生の納税標語、中高生の作文

税理士による無料電話相談

日時 11月13日(金) 午前

10時～午後4時

連絡先 喜多方税務署管内の各税理士事務所

問 喜多方税務署
☎(24) 5050

10月1日から障がいのある方の 市有施設使用料などが免除になりました

対象者

- ①個人使用…身体障害者手帳、療育手帳、精神障害者保健福祉手帳の交付を受けている方
- ②介護者…個人、または専用使用において、身体障害者手帳については第1種、療育手帳については第1種、または障がいの程度がA、精神障害者保健福祉手帳については障害等級が1級である旨の記載がある手帳を所持する障がいのある方を介護する方
※介護者であることを申し出ていただくことにより、介護者(障がいのある方1人につき1人に限る)も全額免除となります。
- ③団体の専用使用(一部専用使用を含む)…使用する施設を全部、または一部を貸し切る場合に、利用者(介護者を除く)のうち半数以上が身体障害者手帳などの所持者である

利用方法

- ①個人利用…利用の際に障害者手帳を施設受付へ提示ください。
- ②団体専用利用…障がい者の利用に係る公の施設の使用料などの免除確認書(各施設あります)を施設受付に提出してください。

免除対象施設 市ホームページをご覧ください。

問 社会福祉課 障がい福祉係 ☎(24) 5276





成人式 を開催します

今年度の成人式は、新しい生活様式に基づく行動、感染予防対策を徹底して実施します。

ただし、今後の感染状況によっては、中止する場合がありますので、あらかじめご了承ください。

日時 令和3年1月10日(日) (受付) 午後0時30分
(式典) 午後1時30分、(記念行事) 午後2時

会場 喜多方プラザ大ホール

対象 平成12年4月2日～平成13年4月1日生まれの方

申し込み方法

① 令和2年10月1日現在市内に住民票がある方、または平成31年3月1日から令和2年9月30日までに市外に住民票を異動(転出)した方
…11月上旬に案内状(通常はがき)を郵送します。

② ①以外の方
…案内状を送付していませんので、出席を希望する方は、市ホームページの申込フォームから申し込むか、電話で問い合わせてください。

申込期限 11月27日(金)



▶成人式申し込みQRコード



式の時間は短縮して行い、入場者も、主催者および来賓の一部に限定します。また、入場時には検温を行い、発熱などの症状がある方は出席を控えていただく場合があります。感染症予防対策にご協力をお願いします。

問申 生涯学習課 生涯学習係 ☎(24)5318

年金

11月30日は年金の日です

内容 年金記録や将来の年金受給見込額を確認し、未来の生活設計について考えてみませんか。

「ねんきんネット」を利用すると、いつでも自身の年金記録を確認できるほか、将来の年金受給見込額を基にさまざまなパターンを試算することもできます。

「ねんきんネット」は、日本年金機構のホームページをご覧になるか、会津若松年金事務所にお問い合わせください。



問 会津若松年金事務所
☎0242(27)5321

納めた国民年金保険料は全額が社会保険料控除の対象です!

内容 国民年金保険料は、社会保険料控除としてその年の課税所得から控除され、税額が軽減されます。

このため、今年の1月1

日から9月30日までの間に国民年金保険料を納めた方には、「社会保険料(国民年金保険料)控除証明書」が11月に日本年金機構から送付されますので、年末調整や確定申告の際には必ずこの証明書、または領収書を添付してください。

なお、被保険者本人の国民年金保険料を家族の方が納付した場合も、家族の方の社会保険料控除に加えることができず、被保険者本人宛に送付された控除証明書を添付の上、申告してください。

問 年金加入者ダイヤル
☎0570(003)004

ねんきん出張相談

日時 11月12日(木)、12月10日(木)

場所 市民ロビー(本庁舎ホール棟1階)

相談時間 1人30分程度

※事前に予約した方のみ利用できます。必ず相談日の1カ月前から前々日までに予約してください。なお、予定人数となり次第締め切りとなります。

皆さんの声を県政に！



皆さんからの提案を今後の県の事業に生かすため、「県民提案」を実施しています。実施して欲しい内容を簡潔にまとめて、県庁県民広聴室へお寄せください。

手紙、はがき、FAX ☎ 024(521)7934、Eメール koucho@pref.fukushima.lg.jp、県庁のホームページから提案することもできます。(必ず書面で提出してください。)

提案した内容については、担当部局が検討し、提案を受理した日からおおむね2週間程度で提案者へ回答します。



問申 福島県 県民広聴室 024(521)7013

問 ねんきんダイヤル
☎ 0570(05)1165

受付時間 月曜日(月曜日
が休日の場合は火曜日)午
前8時30分～午後7時
・火曜日～金曜日 午前8
時30分～午後5時15分
・第2土曜日 午前9時30
分～午後4時

電話での年金相談

問 会津若松年金事務所
☎ 0242(27)5321

ありがとうございます ふるさと納税(寄附)への協力

令和2年度の寄附状況は9月末現在で、1,215人の方から1,657万9,000円お寄せいただきました。

ご協力誠にありがとうございます。

問申 企画調整課 企画調整班 ☎ (24)5209

第57回発明展表彰式



市内小中学校の児童・生徒から24点の応募があり、審査の結果、市長賞をはじめとする13人の受賞者と学校賞を決定し、10月1日に表彰式を行いました

受賞者(敬称略)

喜多方市長賞

橋本和磨(山都小6年)

福島県発明協会会長賞

星遙孝(塩川中3年)

会津喜多方商工会議所会頭賞

鹿股絆希(第二小3年)

きたかた商工会会長賞

小田切 柚汰郎(第二小5年)

奨励賞

川口律香(松山小2年)

野邊隆晴(第二小6年)

北見和士(第二小3年)

北見茉凜乃(第二小3年)

山口穂乃実(塩川中3年)

齋藤悠(加納小2年)

関本桜里姫(堂島小1年)

五十嵐隆晟(山都小5年)

学校賞

第二小学校

問 商工課 企業立地・企業

支援推進室

☎ (24)5247



▲ 喜多方市長賞
(フック付きメガネ)
マスクのひもで
耳が痛くならない

第12回 「非核平和のまち」作文・習字コンクール表彰式



市内の小中学校から、小学校1・2年生の部(習字・硬筆)539点、小学校3・4年生(習字・毛筆)186点、小学校5・6年生の部(習字・毛筆)123点、中学生の部(作文)140点の応募があり、審査の結果、12人の入賞者を決定し、10月2日に表彰式を行いました。

受賞者(敬称略)

小学校1・2年生の部

最優秀賞

戸田美乃(姥堂小2年)

優秀賞

戸田空澄(第二小2年)

齋藤創士(塩川小1年)

小学校3・4年生の部

最優秀賞

齋藤萌結(第二小3年)

優秀賞

大野朋乃果(上三宮小4年)

村岡蒼空(第三小4年)

小学校5・6年生の部

最優秀賞

山口美空(塩川小5年)

優秀賞

須田結奈(豊川小5年)

穴澤明佳(塩川小5年)

中学生の部

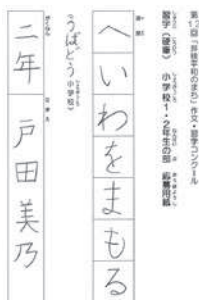
最優秀賞

佐竹華凜(第一中1年)

優秀賞

武藤陽菜(第一中3年)

小澤陽菜(第二中3年)



小学校1・2年生の部
最優秀作品
二年 戸田美乃



小学校3・4年生の部
最優秀作品
小学校三年 齋藤萌結



小学校5・6年生の部
最優秀作品
小学校五年 山口美空

※中学生の部(作文)は、市ホームページに掲載しています

問 企画調整課 企画調整班
☎(24)5209

道路上にはみ出している 樹木などの管理をお願い

道路沿線の私有地から樹木などが歩道や道路にはみ出したりすると、歩行者や自動車などの通行や見通しの妨げとなり、交通事故の原因となる場合があります。

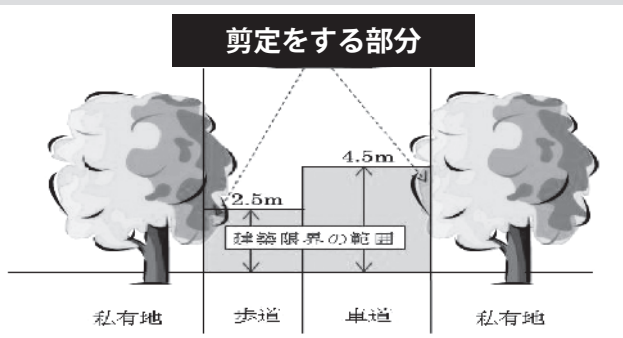
樹木などは、土地所有者の管理物であるため、市で伐採や剪定ができません。また、はみ出している枝や、倒木の恐れがある樹木などで事故やけがをされた場合は、その土地所有者に賠償責任が発生する場合があります。

道路には、通行の安全確保のために「建築限界」が定められています。樹木などの所有者の皆さんは、安全かつ安心に道路を利用できるように、適切な管理をお願いします。

問 建設課 管理係 ☎(24)5245 または各総合支所 産業建設課

建築限界とは

道路上の安全な通行を確保するため、車道の上空4.5m、歩道の上空2.5mの範囲内に障害となるものを置いてはならないとしています。



○高齢者・障がい者世帯優先住宅

地域	団地名	部屋番号、階数、間取り
豊川町	一ノ堰団地	5号棟55号室(1階)3K

○入居者を募集する一般住宅

地域	団地名	部屋番号、階数、間取り
松山町	大荒井団地	1号棟114号(1階)2LDK、125号(2階)3LDK 2号棟224号(2階)3LDK 3号棟321号(2階)3LDK
豊川町	一ノ堰団地	5号棟66号(3階)3K 10号棟1033号(3階)3DK
岩月町	下台団地	5号棟543号(4階)3DK
豊川町	菅井団地	3号棟312号(1階)3DK、314号(1階)3DK 4号棟421号(2階)3DK、442号(4階)3DK
旧喜多方	改良住宅	2号棟32号(4階)2K
塩川町	藤ノ木団地	58棟4号(長屋)3DK
塩川町	橋本前田団地	53棟8号(長屋)3DK
塩川町	御殿場団地	8号棟203号室(2階)3LDK
山都町	北松ノ前団地	1-2号(長屋)3LDK、1-8号(長屋)3LDK
山都町	松ヶ丘団地	C-5号(長屋)2LDK

市営住宅入居者募集

受付期間 11月2日(月)～13日(金)

※今回の募集で入居決定者がいない住宅は、11月26日(木)から1月8日(金)までの間、随時入居申し込みを受け付けます。

申し込み方法 都市整備課および各

総合支所産業建設課に備え付けの申込書で申し込んでください。

公開抽選予定日 11月25日(水)

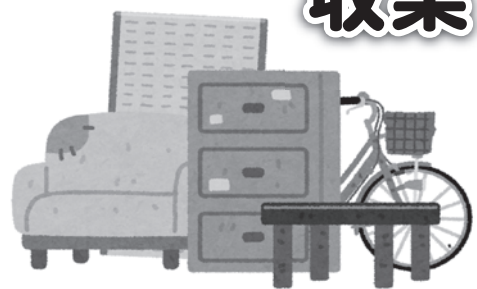
入居開始予定日 12月10日(木)

※家賃は収入などにより決定します。

問申 都市整備課 営繕住宅係

☎(24) 5246 または各総合支所 産業建設課

家庭の粗大ごみ収集



※5月・8月・11月に実施します。

収集できる粗大ごみ

家庭生活で生じたもので、指定の燃やせるごみの袋や燃やせないごみの袋に入らず、塵芥収集車(パッカー車)で収集することができない大型ごみであり、具体的には大型電化製品、家具、自転車などが収集できます。

また、法律で製造メーカーによるリサイクルが義務付けられている家電リサイクル対象品(テレビ、冷蔵庫・冷凍庫、洗濯機・衣類乾燥機、エアコン)、パソコン、オートバイおよび環境センター山都工場での処理が困難なごみは収集できません。

詳しくは、市ホームページや各家庭に配付している「家庭ごみの分け

方・出し方保存版」をご覧ください。

申し込み方法など

申込期間内に所定の申請書に記入し、環境課または各総合支所住民課窓口申し込んでください。(申請書は窓口にて備え付けてあります)

◆申込期間：11月2日(月)～12日(木)

◆実施日：11月24日(火)～26日(木) ※予定

①申請の際に1品500円、1000円、1500円の処理ステッカーを必要数購入してください。

※1世帯につき10点まで

②指定日の朝8時30分までに処理ステッカーを貼ったごみを申請者本人が排出してください。

③専用の収集車で収集します。時間は指定できません。

費用の免除制度

満65歳以上のみの世帯、生活保護世帯、母子世帯、身体障がい者のみの世帯など、一定の要件を満たす場合は収集費用を免除する制度があります。

問申 環境課 環境推進係

☎(24) 5261 または各総合支所 住民課

毎月6日以降の情報を掲載しています。1日～5日までは先月号をご覧ください。

各種相談日

各種無料相談を行っています。相談を希望される方は電話予約をお願いします。秘密は固く守られますので、悩みごとや困りごとなど気軽に相談してください。

※新型コロナウイルス感染症対策のため中止となる場合があります。

	日時	場所	相談員	予約先
行政	11月13日(金) 午後1時～4時	本庁舎1階 相談室	行政相談委員 小原 良一	生活防災課 ☎(24)5208
	13日(金) 午前9時～11時	熱塩加納保健福祉 センター(夢の森)	行政相談委員 坂内 常幸	熱塩加納総合支所住民課 ☎(36)2111
	19日(木) 午前9時～11時	高郷公民館研修室	行政相談委員 齋藤 利成	高郷総合支所住民課 ☎(44)2111
	12月2日(水) 午前10時～正午	山都総合支所 相談室	行政相談委員 佐藤 耕治	山都総合支所住民課 ☎(38)3811
人権	11月19日(木) 午後1時～4時	本庁舎1階 相談室	人権擁護委員 生江 幸一郎 星 朋子	生活防災課 ☎(24)5208
	11月27日(金) 午前9時30分 ～午後3時30分	本庁舎1階 相談室	弁護士 川瀬 裕之	生活防災課 ☎(24)5208

消費生活	月～金(土・日・祝日を除く) 午前8時30分 ～午後5時	本庁舎1階 消費生活センター	権瓶 真弓 若林 理香 消費生活相談員	消費生活センター ☎(24)5353
------	------------------------------------	-------------------	---------------------------	-----------------------

※当面の間は電話での対応とします。

納税相談

開庁時間内(午前8時30分～午後5時15分)の納税相談や来庁納付が難しい方は利用してください。

日時	場所	問い合わせ先
11月24日(火)・27日(金) 午後5時15分～7時	税務課窓口 相談コーナー	税務課 税制収納班 ☎(24)5219

健康相談

赤ちゃんから高齢者まで、健康・栄養・運動・育児などについて保健師・栄養士が個別相談に応じます。気軽に利用してください。相談を希望される方は、事前の電話予約をお願いします。

日時	場所	予約先
11月19日(木) 午前9時30分～11時30分	保健センター	保健課 健康推進室
12月3日(木) 午前9時30分～11時30分		☎(24)5223または各総合支所住民課



休日の当番医(初期救急)

診療時間：午前9時～午後5時

休日	病院・医院名
11月 8日(日)	あきもと整形外科クリニック (菅原町) ☎(21)1515
15日(日)	いとう眼科 (西四ツ谷) ☎(22)5900
22日(日)	入澤病院 (南町) ☎(22)0267
23日(月・祝)	喜多方腎泌尿器クリニック (下町南部) ☎(23)5531
29日(日)	大竹内科 (幸町) ☎(22)0241



休日の輪番制病院(2次救急)

休日	病院・医院名
11月 8日(日)	佐原病院 (塗物町) ☎(22)5321
15日(日)	有隣病院 (松山町村松第三区) ☎(24)5021
22日(日)	会津医療センター (会津若松) ☎0242(75)2100
23日(月・祝)	佐原病院 (塗物町) ☎(22)5321
29日(日)	有隣病院 (松山町村松第三区) ☎(24)5021

わくわく

市政ふれあいトーク

これからのまちづくりや子どもたちの未来、市民生活など「わくわくする喜多方」の創造に向け市長と直接お話ししませんか。

◆対話者 市民の皆さんなら、どなたでも対話できます。

※申し込みの際にお話ししたい内容(例:「〇〇なまちづくり」など)、住所、氏名、年齢、職業などをお知らせください。

◆対話時間 1人(組)25分以内(団体の場合、5人以内とします。)



日時	場所	申込期限・申し込み先
11月11日(水) 午後1時30分～3時30分	塩川総合支所	11月4日(水) 問申 塩川総合支所 住民課 ☎(27)2111
12月22日(火) 午前9時30分～11時30分	市長公室	12月8日(火) 問申 企画調整課 広報広聴係 ☎(24)5206

喜多方市美術館 information

「2020公募：ふるさとの風景展in喜多方」作品募集

美術館では、「2020公募：ふるさとの風景展in喜多方」の作品を募集しています。描く人それぞれがイメージする「ふるさと」を表現した絵画作品が対象です。昨年度は全国から109点の応募がありました。

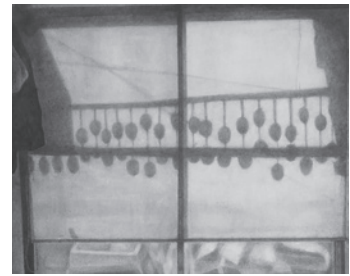
皆さんからの応募をお待ちしています。詳しくはホームページ(<http://www.kcmofa.com/>)または美術館まで問い合わせてください。

■作品受付・搬入 11月30日(月)午前10時～午後7時

12月1日(火)午前10時～午後4時30分

※この2日間で美術館において作品を受け付けます。

入賞・入選作品の展示 令和3年3月6日(土)～28日(日)



昨年度大賞受賞作品
大瀧 千絵《冬のひ》

●次回展覧会「館蔵展」12月19日(土)～令和3年1月11日(月・祝)

問 美術館 ☎(23)0404

図書館だより

◆定例イベントのお知らせ◆

来館の際はマスクの着用、手指の消毒をお願いします。また、風邪のような症状がみられる場合は、参加をご遠慮ください。

■おはなしドライブミニー

日時：11月8日(日)、22日(日)

午前11時～11時15分

定員：10人(予約が必要です)

場所：図書館 2階 第二閲覧室

■ユニット折り紙教室

日時：11月28日(土)

午前10時～11時

定員：10人(予約が必要です)

場所：図書館 2階 第二閲覧室

※今後の図書館イベントについては新型コロナウイルスに関する動向を確認の上、実施の可否を判断します。決定次第、順次お知らせします。

◆開館時間

※状況により、変更する場合があります。

○火～金……………午前9時30分～午後7時

○土・日・祝日…午前9時30分～午後5時30分

◆休館日……………11月2日(月)、9日(月)、16日(月)、24日(火)、30日(月)

問 図書館 ☎(22)1855

新刊案内 (一部)

一般図書

- ・ 忖度しません 齋藤 美奈子
- ・ なんてことないよ。 内海 桂子
- ・ 回想のすすめ 五木 寛之
- ・ 中野京子の西洋奇譚 中野 京子
- ・ ひきこもれ 吉本 隆明
- ・ やっぱり、このゴミは収集できません 滝沢 秀一
- ・ 多年生雑草対策ハンドブック 伊藤 操子
- ・ 三度目の恋 川上 弘美
- ・ 帝都争乱 今野 敏
- ・ えにし屋春秋 あさの あつこ
- ・ 半沢直樹 アルルカンと道化師 池井戸 潤

児童図書

- ・ キャラ絵で学ぶ!地獄図鑑 千羽 ひとみ
- ・ 大人は知らない今ない仕事図鑑100 澤井 智毅
- ・ 科学でナゾとき! あさだ りん
- ・ 魔法の絵筆としあわせの呪文 あんびる やすこ
- ・ 脳のなかのびっくり事典 こぎき ゆう
- ・ うみのとしょかん あらしがやってきた 葦原 かも
- ・ 神様のパッチワーク 山本 悦子
- ・ ほくほくおいもまつり すとう あさえ
- ・ ねこのニャンルー どい かや
- ・ だれかなあ? みやにし たつや

株式会社SEI喜羅里(きらり保育園-塩川ドレミ-)を

おばた いのまた せいな
入社2年目の小畑はるなさん、猪俣聖奈さんが紹介します

私たちの仕事

「笑顔」・「和」・「心」を理念に介護事業、保育事業を営んでいます。

私たちは、令和元年4月に新たに開所した「きらり保育園-塩川ドレミ」に勤務しており、保育士、管理栄養士として子供たちの成長を応援しています。

ワーク・ライフ・バランスの取り組み

毎週2連休とはいきませんが、日・祝日は休みで、希望により連休も取得できます。また、残業も少なく、プライベートも充実して過ごさせています。時間単位での有給取得や、育児休暇も取りやすく、個人のスキルアップも応援してもらえます。

抱負

最近では、小さいながらも本気で運動会練習に取り組む姿に感動しています。「子どもたちの為に」を第一に、経験を積みながら、チームで子どもたちを全力で応援していきたいと思えます。



保育士の小畑さん



所在地 (本社) 豊川町米室字
二条川原 1872-11
従業員数 80人
業種 介護、保育
設立 2007年5月



管理栄養士の猪俣さん

市内事業所を周知し、雇用を促進することや市内事業所のワーク・ライフ・バランスへの取り組みを推進することを目的として、事業所を紹介しています。掲載を希望する事業所はご連絡ください。

問 申 商工課 商工業・雇用・創業支援室 ☎(24)5233

喜多方市の人口 (令和2年9月1日現在)

※国勢調査をもとに、その後の出生、死亡、転入、転出の数を加減して算出した「福島県の推計人口」の数値を掲載しています。

人口	45,868人	世帯数	16,833世帯
男	21,848人	女	24,020人

8月中の動き

出生	14人	死亡	59人
転入	57人	転出	59人



10月6日、慶徳小学校で稲刈りが行われました。1年を通じた「農業科」の集大成です。子どもたちが作業を始める、曇り空の合間から光が差し込んできました。照らされた稲と子どもたちは、黄金色に輝き、秋の実りを祝福されているようでした。

表紙の写真

広報きたかた No.179
令和2年11月発行
編集・発行
喜多方市企画政策部企画調整課
〒966-8601 福島県喜多方市字御清水東7244番地2
http://www.city.kitakata.fukushima.jp
FAX ☎ 0244-1-25(24) 5206
0244-1-7073